

COMUNI RICICLONI

LOMBARDIA — XXXII edizione

Dossier 2025

dati aggiornati 2024



**LEGAMBIENTE
LOMBARDIA**



**COMUNI RICICLONI
LOMBARDIA**

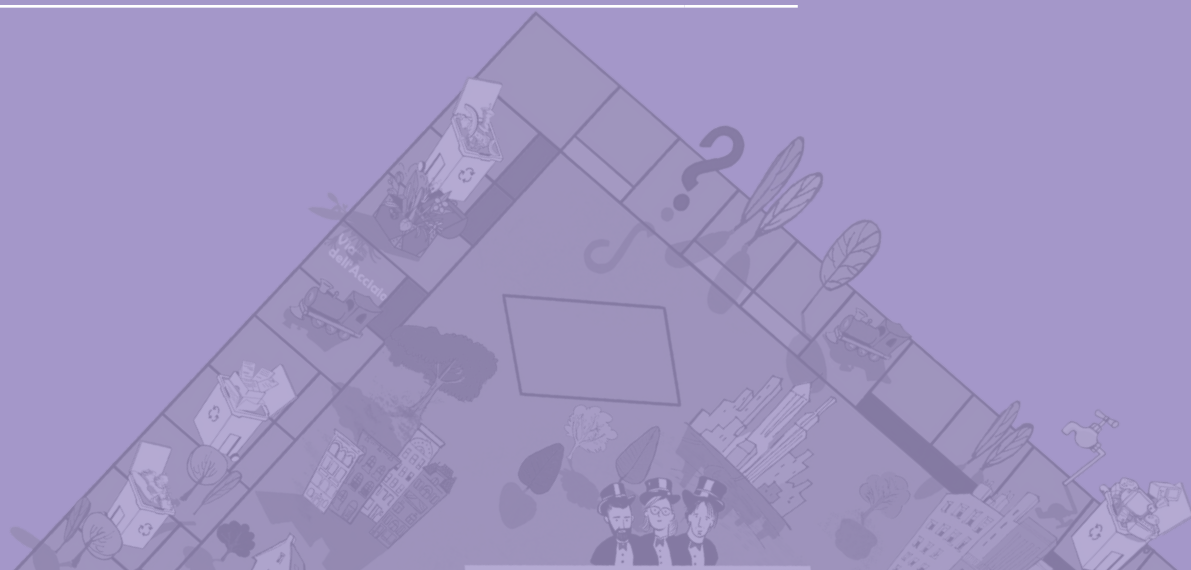
Mettiamo in circolo un mondo di risorse

Noi di A2A siamo una Life Company,
perché la vita è al centro di tutto quello
che facciamo, per noi e per le future generazioni.
La nostra tecnologia e le nostre infrastrutture
sono al servizio delle **persone**
e della salvaguardia della **natura**.
La nostra visione guarda lontano.
Il futuro lo costruiamo oggi,
agendo consapevolmente.



INDICE

INTRODUZIONE <i>Comuni Ricicloni della Lombardia</i>	4
EDITORIALE a cura di Barbara Meggetto, <i>presidente Legambiente Lombardia</i>	5
OVERVIEW <i>Rifiuti Urbani: un quadro aggiornato di dati e indicatori</i> Osservatorio Regionale Rifiuti di ARPA Lombardia	7
<i>La raccolta differenziata in Lombardia</i>	10
<i>Comuni Ricicloni</i>	11
<i>Le performance dei capoluoghi</i>	23
<i>Focus: Termovalorizzatori</i>	25
<i>Comuni turistici</i>	33
<i>Comuni sotto la soglia di raccolta differenziata</i>	34



INTRODUZIONE

COMUNI RICICLONI DELLA LOMBARDIA

L'evento **Comuni Ricicloni Lombardia** e il dossier ad esso collegato nasce con l'obiettivo di offrire una fotografia aggiornata annualmente delle performance dei comuni lombardi nella gestione dei rifiuti urbani e nella raccolta differenziata.

Attraverso dati ufficiali, analisi comparative e approfondimenti Legambiente Lombardia intende valorizzare le esperienze virtuose e fornire uno strumento di conoscenza utile ad amministrazioni, cittadini e operatori del settore. Particolarmente sentita è anche la consegna dell'attestato di Comune Riciclone Lombardia che viene conferito a tutti quei comuni che hanno una produzione procapite annua di rifiuto indifferenziato minore di 75kg. Il concetto di "Comune Riciclone" già da tempo non si limita alle percentuali di raccolta differenziata, dovendo prediligere nella gestione dei rifiuti la riduzione rispetto al riciclo. Questo lavoro si propone quindi come uno strumento di monitoraggio, trasparenza e stimolo al miglioramento continuo, con l'obiettivo di accompagnare la Lombardia verso un'economia sempre più circolare e sostenibile.

All'interno del dossier sono presentate:

Le classifiche dei comuni lombardi con riferimento alla popolazione e alla performance dell'anno precedente

I dati sulla produzione pro capite di rifiuti e sulle percentuali di raccolta differenziata su base regionale e provinciale

Un focus sui comuni meno virtuosi che non rispettano i livelli minimi di raccolta differenziata sanciti da Regione Lombardia

Un approfondimento su l'impiantistica lombarda a servizio dello smaltimento

Una nuovo elenco di comuni interessati da forti flussi turistici virtuosi nella gestione dei rifiuti

Bene ma non benissimo.

Così potremmo definire la gestione integrata dei rifiuti urbani in Lombardia. Il Rapporto Rifiuti Urbani 2025 di Ispra, infatti, ci colloca tra le migliori cinque regioni a livello nazionale. Ma il podio lo detengono Emilia Romagna, Veneto e Sardegna, segno di come non siano ancora superate le criticità di alcuni territori che peggiorano la posizione lombarda.

Di fronte all'impegno innegabile di molte delle Amministrazioni comunali e delle aziende del settore, gli obiettivi regionali sembrano scivolare sempre un po' più in là. Partendo proprio dagli obiettivi del **Programma Regionale di Gestione dei Rifiuti**, i dati reali ci raccontano, ad esempio, come nel 2024 solo 596 Comuni lombardi superino l'80% di raccolta differenziata, due province, Pavia e Sondrio, siano ancora sotto la soglia del 65% e la produzione di totale di rifiuti sia in aumento, arrivando a 4,8 Mln di tonnellate all'anno.

Con questi presupposti è difficile immaginare un incremento dei Comuni Ricicloni regionali. Nel 2024 si scende infatti a 387 Comuni, rispetto ai 404 del 2023. Un dato ricavato grazie alla preziosa e pluriennale collaborazione con Arpa Lombardia e il sistema Or.S.O, che da anni colleziona i dati dell'andamento dei rifiuti in Lombardia, con un modello esportato ormai in tutta Italia.

Scalare la classifica nazionale non è una questione puramente numerica, di vanity metrics come si direbbe nel linguaggio social. La Lombardia esprime una potenzialità impiantistica senza pari nel contesto italiano. Non solo, l'avvio del riciclo dei materiali, per recuperare materia, ha reso efficiente il sistema tanto che gli impianti di smaltimento tramite incenerimento, sono costretti ad importare rifiuti da fuori regione.

In Lombardia, in mancanza degli Ambiti Territoriali, un ruolo fondamentale è esercitato dalla governance istituzionale locale che, però, si scontra spesso con la mancanza di risorse e di competenze. Per questo, va ripensato l'approccio alla gestione dei rifiuti in un'ottica sovracomunale, che sappia accompagnare le Amministrazioni pubbliche in un processo condiviso e partecipato di aggregazione, finalizzato ad agevolare i percorsi e il raggiungimento degli obiettivi in materia di rifiuti e di economia circolare. Assumendo con più facilità anche il nuovo quadro normativo e regolatorio impresso da Arera, l'Autorità di Regolazione per l'Energia Reti e Ambiente, sulla qualità del servizio e la tariffa puntuale.

Il PRGR, a breve da aggiornare, dovrà fissare per il quinquennio 2027-2032 obiettivi ancora più sfidanti. L'economia circolare, nella quale la gestione dei rifiuti urbani gioca un ruolo rilevante sia tecnico che educativo, è la vera sfida per il futuro. Occorre vincerla, per trarre il massimo vantaggio in termini ambientali e economici, migliorando la vivibilità di territori, finalmente liberi dai rifiuti.

Economia circolare

Gestiamo le risorse a beneficio delle comunità

Noi del Gruppo Acinque gestiamo in modo integrato i **servizi energetici, ambientali e idrici** nei territori di Como, Lecco, Monza, Sondrio e Varese. Promuoviamo modelli di **gestione efficienti e responsabili**, fondati sull'**economia circolare** e sul **rispetto del pianeta e delle persone**, a supporto delle comunità locali.

Coniughiamo territorio e innovazione per contribuire alla **transizione ecologica** e allo **sviluppo sostenibile**.

RIFIUTI URBANI: UN QUADRO AGGIORNATO DI DATI E INDICATORI

I dati più aggiornati riferiti ai rifiuti urbani in Lombardia, forniti dai Comuni ed elaborati e validati dall'**Osservatorio Regionale Rifiuti di ARPA Lombardia**, fanno riferimento all'anno 2024 e attestano una produzione totale pari a 4.862.308 tonnellate, con un aumento del 3,1% rispetto al dato del 2023 anch'esso in aumento del 2,1% rispetto al dato 2022.

Tali incrementi, tuttavia, vanno analizzati nell'ambito di andamenti temporali più ampi: il dato di produzione, infatti, risulta superiore del +2,9% rispetto al valore medio dell'ultimo quinquennio pari a 4.723.707 t ma si è sostanzialmente riallineato al dato di produzione pre-pandemia dell'anno 2019, il quale rappresenta il valore più alto di un andamento in crescita dall'inizio delle misurazioni (1995), andamento che ha subito e mantenuto una riduzione del tasso di incremento a partire dal 2013.

Poiché la produzione di rifiuti urbani è correlata al dato della popolazione residente, ad incidere maggiormente sulla produzione sono le province più popolate di Milano per il 31,2% (+1,7% rispetto al 2023), Brescia per il 14,4% (+4,8% rispetto al 2023), Bergamo per il 10,9% con (+3,5% rispetto al 2023), Varese per l'8,5% (+1,3% rispetto al 2023) e Monza e Brianza per il 7,8% (2,9% rispetto al 2023). Le rimanenti sette province rappresentano meno di un terzo della produzione totale (27,1%).

Il dato regionale di produzione pro-capite si assesta a 484,5 kg/ab*anno (1,33 kg/ab*giorno), con un incremento del 3% rispetto al dato del 2023 che era pari a 470 kg/ab*anno e a 1,29 kg/ab*giorno. Il valore pro-capite annuale regionale è più basso della media italiana di 507 kg/ab*anno (fonte ISPRA) che però rappresenta una forchetta ampia che va dal valore più basso della Basilicata (356 kg/ab*anno) a quello più alto dell'Emilia Romagna (663 kg/ab*anno).

Nel 2024, le province lombarde presentano dati relativi alla produzione pro-capite abbastanza differenziati: le province con un dato di produzione pro-capite superiore alla media regionale in kg/abitante*anno sono Brescia (552,5), Mantova (538,3), Pavia (509,7), Cremona (502,4), Sondrio (498,8) e Lecco (493,0); al di sotto della media regionale si trovano invece le province di Como (480,6), Bergamo (476,0), Varese (471,2), Milano (467,2), Lodi (449,3) e Monza (432,8). Le variazioni rispetto all'anno precedente sono ricomprese tra il -10,7% di Lodi e +14% di Brescia.

I Comuni che hanno registrato un dato di produzione totale pro-capite inferiore a quello regionale sono 833 (nel 2023 erano 853), corrispondenti al 44,5% sul totale dei comuni e al 65% - ovvero 6.490.382 - degli abitanti. La raccolta differenziata ha raggiunto le 3.615.595 tonnellate, con un aumento del 3,8% rispetto alle 3.481.650 tonnellate del 2023. La percentuale di raccolta differenziata raggiunge il 74,4% rispetto al 73,8% del 2023.

Economia circol

Il Programma Regionale di Gestione Rifiuti in vigore prevede come scenario obiettivo al 2027 il raggiungimento del valore dell'80% di raccolta differenziata. Attualmente le province di Mantova con l'87,4%, e Bergamo con 81,4% risultano già allineate, mentre le province di Pavia e Sondrio non hanno ancora raggiunto l'obiettivo fissato entro il 2020 del 67%. A livello Comunale 1147 Comuni (pari al 76,4% del totale) hanno superato l'obiettivo del 67% al 2020, 901 comuni (pari al 60% del totale) hanno superato la percentuale di raccolta differenziata media regionale e 597 comuni (pari al 40% del totale) hanno già superato l'obiettivo dell'80% al 2027.

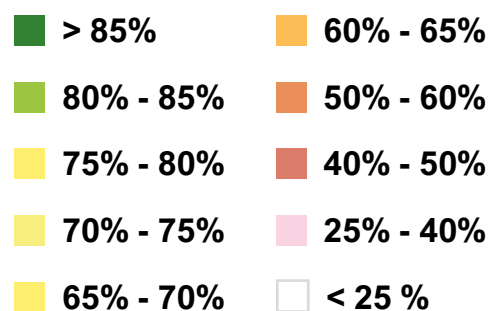
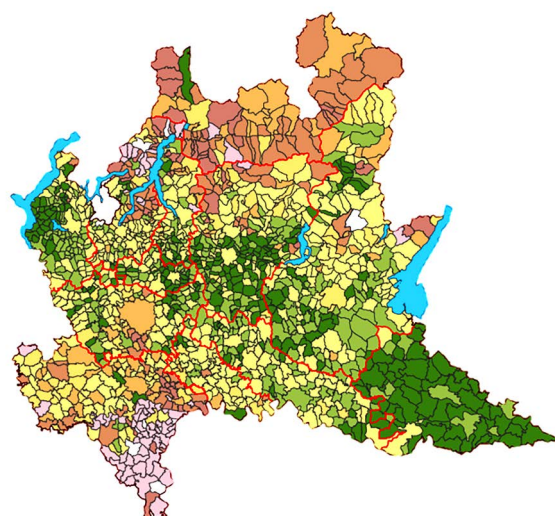
Il 21% dei comuni lombardi, tuttavia, non ha ancora raggiunto l'obiettivo europeo al 2020 del 65%. La raccolta dell'organico è stata effettuata da 1.291 Comuni (86%) con un leggero incremento rispetto al 2023 (1.277 Comuni), mentre i Comuni che hanno effettuato la raccolta dei rifiuti tessili sono stati 1.172 (nel 2023 erano 1.151) e 330 non l'hanno ancora attivata. Per entrambe le frazioni l'incremento della raccolta, obbligatoria dal 2022, avviene a ritmo lento.

In riferimento ai rifiuti da apparecchiature elettriche ed elettroniche (RAEE), invece, si registra un aumento significativo della raccolta del 7,3% rispetto 2023; l'incremento ha riportato i volumi intercettati al di sopra dei livelli pre-crisi, segnando così un'inversione di tendenza rispetto al biennio precedente che aveva visto un calo presumibilmente attribuibile a fattori congiunturali quali la riduzione della capacità di conferimento da parte di alcuni operatori e la minore attività di sostituzione di apparecchiature obsolete. Tale evoluzione risulta particolarmente significativa se posta a confronto con l'evoluzione del consumo interno dei RAEE, il quale ha proseguito la sua espansione in maniera ininterrotta, registrando un tasso di crescita medio annuo del 3 % nello stesso arco temporale.

In riferimento alle infrastrutture industriali, la Regione Lombardia dispone di un parco impianti che consente praticamente l'autosufficienza nella gestione dei rifiuti urbani. Quasi il 98% dei rifiuti prodotti sono gestiti direttamente in Regione. Quantitativi ridotti di alcune frazioni sono invece inviate in altre regioni, principalmente per motivi di prossimità, tra cui l'Emilia-Romagna (1,05%), il Piemonte (0,79%), il Veneto (0,54%), e il Trentino-Alto Adige (0,04%). Nelle altre regioni sono inviati quantitativi irrilevanti (circa lo 0,12%), in questo caso per lo più per motivi di filiera.

In discarica sono state smaltite direttamente 91 tonnellate di rifiuti indifferenziati (0,002%), destino assolutamente residuale che si riferisce essenzialmente a rifiuti ingombranti o spazzamento strade, che raggiunge il valore complessivo dello 0,4% del totale dei rifiuti urbani prodotti se aggiungiamo il contributo derivante dai residui del trattamento degli impianti di pretrattamento (TMB e TM) dei rifiuti urbani indifferenziati

**PRODUZIONE PRO-CAPITE DI RIFIUTI URBANI
(kg/abitante*anno) PER COMUNE - 2024**

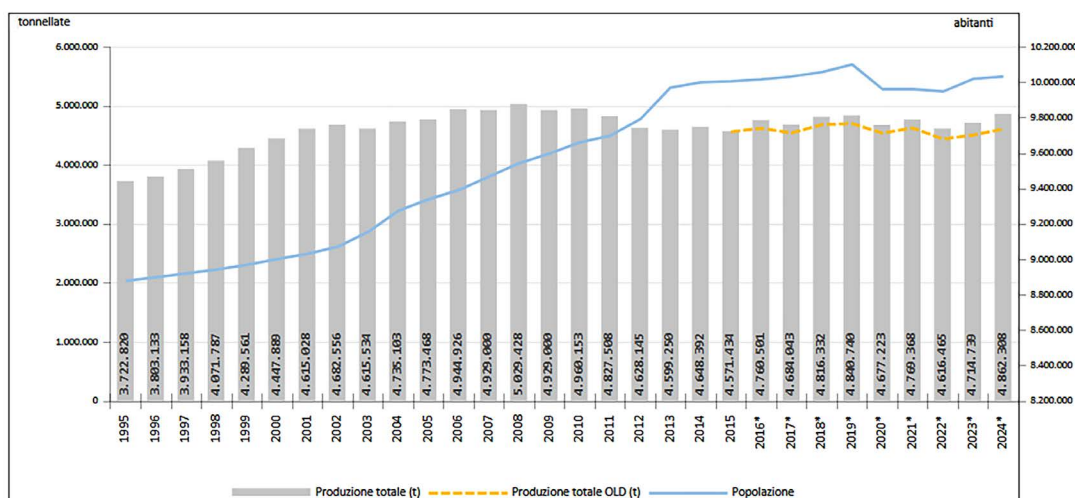


(frazione residuale). Si è registrato, infine, un aumento nella percentuale di recupero complessivo di materia ed energia: si è passati dal 85,7% del 2023 all'86,5% del 2024. L'incremento è imputabile alla crescita del recupero di materia dal 63,4% del 2023 al 64,4% del 2024.

Occorre segnalare tuttavia che la Decisione di Esecuzione della Commissione 2019/1004 ha definito nuove modalità di calcolo dell'indice con il quale gli Stati membri devono monitorare gli obiettivi di riciclaggio dei rifiuti urbani fissati in almeno al 55% in peso al 2025, al 60% al 2030, al 65% al 2035. Non sono state ancora emanate a livello nazionale le indicazioni per il calcolo del riciclaggio in conformità alla Decisione, ma nel Rapporto di monitoraggio dell'attuazione del Piano Regionale, Regione Lombardia ha effettuato una prima stima del riciclaggio effettivo del totale dei rifiuti urbani, al netto degli scarti e della preparazione per il riutilizzo, nonostante gli obiettivi da monitorare sono di dimensione nazionale, non regionale. L'indice di riciclaggio per l'anno 2023 sulla dimensione regionale è pari a 54,9%, prossimo all'obiettivo del 55% al 2025. Se si confronta tale indice con il valore dell'indicatore "avvio a recupero di materia" per lo stesso anno (63,4%), si registra un gap dell' 8,5% in meno in virtù dell'affinamento del calcolo che il nuovo indice di riciclaggio impone per stimare in modo più verosimile l'effettivo riciclo dei rifiuti urbani raccolti.

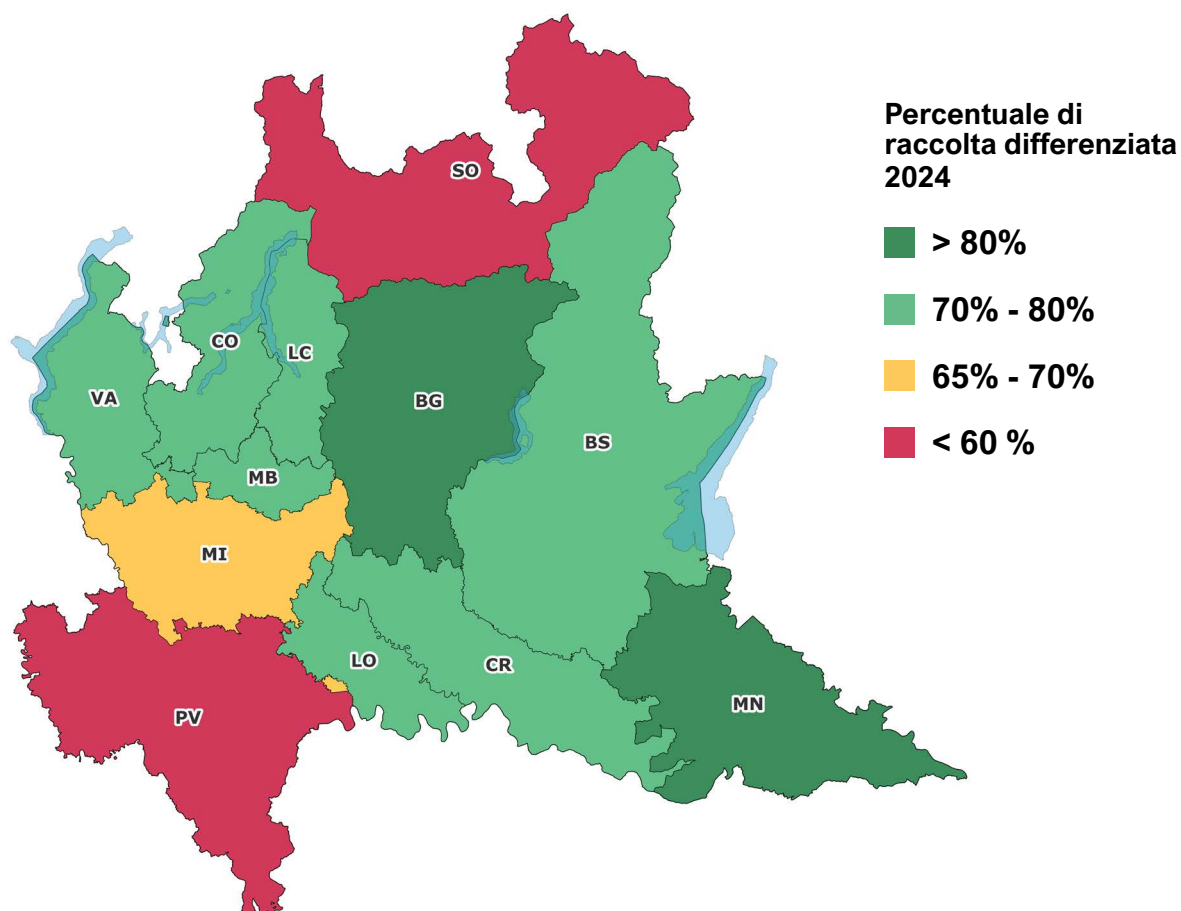
Il calcolo reale dell'indice di riciclaggio verrà nuovamente effettuato con riferimento ai dati del 2025, secondo modalità di stima che verranno ulteriormente migliorate sulla base degli esiti di un lavoro di confronto e approfondimento che Regione ha avviato con ARPA e Consorzi di filiera.

Per approfondimenti: www.arpalombardia.it/temi-ambientali/rifiuti



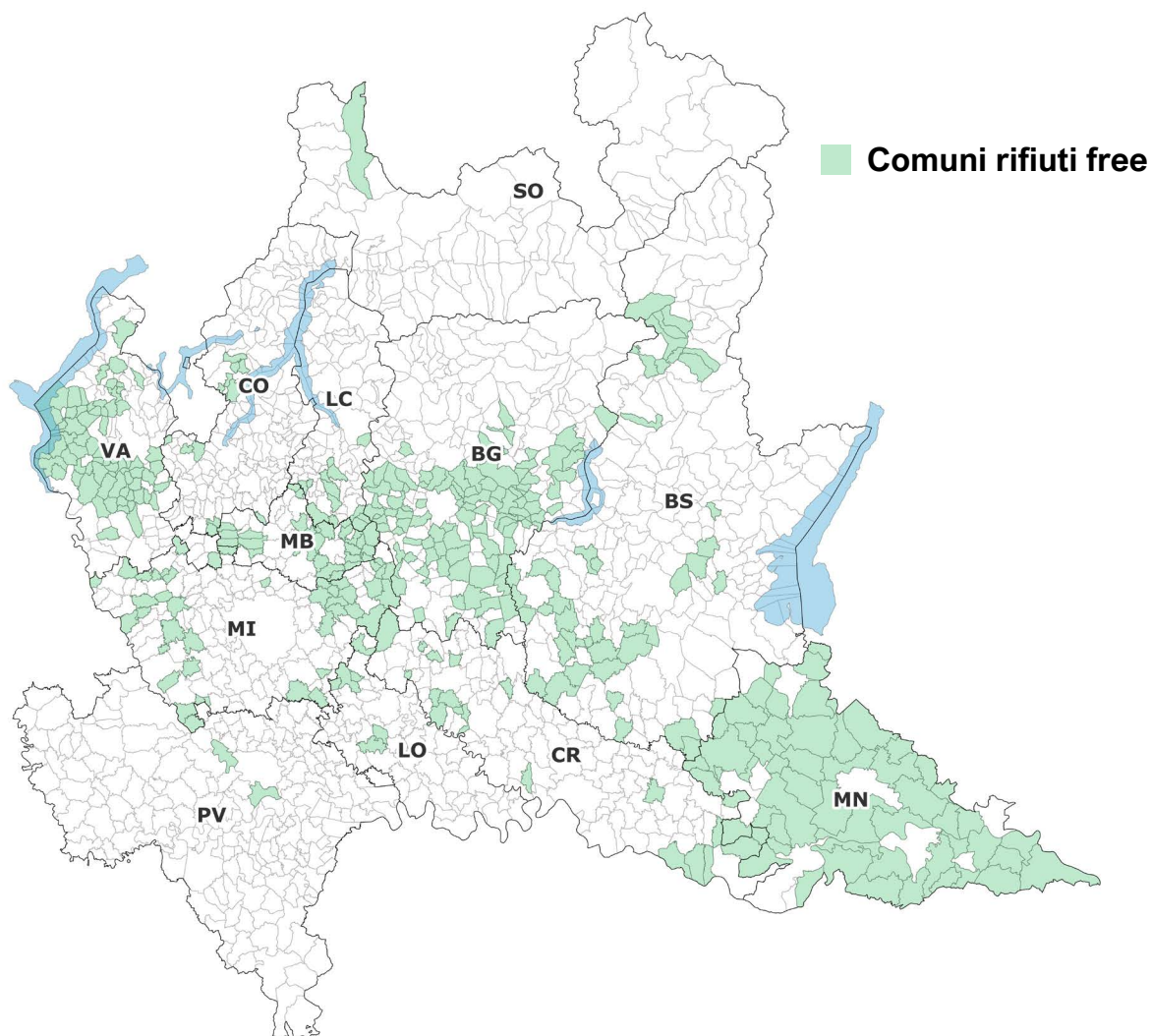
PRODUZIONE TOTALE RIFIUTI URBANI (t) E POPOLAZIONE REGIONALE – 1995-2024

LA RACCOLTA DIFFERENZIATA IN LOMBARDIA



Provincia	Totale dei comuni	TOT. Abitanti	N. Comuni Ricicloni	% raccolta differenziata 2024	Totale Abitanti Ricicloni	% Comuni Ricicloni	% abitanti Ricicloni
BERGAMO	243	1.115.037	98	81,4%	558.753	40,3%	50,1%
BRESCIA	205	1.266.138	42	77,6%	166.500	20,5%	13,2%
COMO	147	598.333	11	72,4%	35.965	7,5%	6,0%
CREMONA	113	353.995	20	78,6%	36.113	17,7%	10,2%
LECCO	84	333.804	13	78,3%	53.767	15,5%	16,1%
LODI	60	230.447	6	74,7%	19.258	10,0%	8,4%
MANTOVA	64	407.312	53	87,4%	286.022	82,8%	70,2%
MILANO	133	3.247.623	42	69,0%	379.883	31,6%	11,7%
MONZA E BRIANZA	55	879.752	30	79,9%	303.724	54,5%	34,5%
PAVIA	185	542.082	2	59,9%	6.931	1,1%	1,3%
SONDRIO	77	179.051	1	56,7%	1.910	1,3%	1,1%
VARESE	136	881.907	69	78,7%	291.432	50,7%	33,0%
LOMBARDIA	1502	10.035.481	387	74,4%	2.140.258	25,8%	21,3%

COMUNI RICICLONI



Legambiente Lombardia mette in risalto le migliori performance dei territori lombardi con il titolo di **Comune Riciclone**.

Per rientrare in questa classifica è necessario avere a livello comunale una quantità pari o inferiore a 75kg abitante/anno di rifiuto secco non riciclabile. Tutti i dati sono forniti da Arpa Lombardia e fanno riferimento per l'attuale edizione al 2024.

Nelle tabelle che seguono sono evidenziati in verde scuro
i Comuni entrati nella classifica per la prima volta.

BERGAMO

Provincia	Abitanti 2024	Indifferenziata kg/ ab/anno 2024	% raccolta differenziata 2024	Indifferenziata kg/ ab/anno 2023	% raccolta differenziata 2023
Adrara San Rocco	819	45	88,4%	39	90,1%
Albano Sant'Alessandro	8.279	49	87,1%	101	74,6%
Albino	17.565	58	86,7%	57	86,4%
Almè	5.528	71	85,9%	73	84,1%
Almenno San Bartolomeo	6.551	67	83,5%	63	83,6%
Alzano Lombardo	13.458	73	82,0%	73	80,8%
Arcene	5.027	51	86,6%	50	86,7%
Azzano San Paolo	7.596	60	87,9%	56	87,8%
Bagnatica	4.490	59	88,5%	57	86,4%
Bariano	4.272	48	89,0%	82	81,7%
Barzana	2.033	44	90,0%	70	84,6%
Berbenno	2.464	71	81,9%	68	82,8%
Berzo San Fermo	1.432	38	91,3%	36	92,1%
Bianzano	631	46	82,5%	49	81,1%
Boltiere	6.217	47	87,8%	39	89,4%
Bonate Sopra	10.583	58	83,9%	57	84,3%
Bonate Sotto	6.676	52	87,6%	52	86,8%
Borgo di Terzo	1.199	50	87,0%	49	87,1%
Brembate	8.651	60	89,4%	61	88,3%
Calcinante	6.206	51	91,1%	49	87,8%
Calcio	5.552	52	89,7%	50	87,4%
Calusco d'Adda	8.391	74	85,6%	73	85,3%
Calvenzano	4.480	68	86,7%	73	83,1%
Canonica d'Adda	4.276	69	84,1%	66	83,9%
Caprino Bergamasco	3.044	57	88,1%	59	87,1%
Carobbio degli Angeli	4.887	43	89,5%	42	89,4%
Carvico	4.730	70	87,3%	65	88,3%
Casazza	3.833	73	83,1%	65	84,4%
Castel Rozzone	2.828	57	87,8%	60	86,9%
Cenate Sopra	2.548	37	90,5%	39	90,2%
Cenate Sotto	3.998	46	88,6%	40	90,9%
Chiuduno	6.189	43	90,0%	41	90,3%
Cisano Bergamasco	6.232	68	84,2%	75	82,6%
Cividate al Piano	5.064	43	88,4%	42	88,2%
Cologno al Serio	11.167	53	88,4%	45	88,3%
Colzate	1.625	71	82,1%	109	71,7%
Comun Nuovo	4.508	40	93,2%	38	90,3%
Covo	4.344	41	92,4%	37	91,4%
Credaro	3.523	39	89,5%	62	84,5%
Endine Gaiano	3.447	62	84,2%	58	85,4%
Entratico	1.988	48	89,4%	44	89,5%
Fara Gera d'Adda	8.010	69	83,1%	69	82,6%
Fiorano al Serio	2.931	66	84,1%	90	78,6%
Fontanella	4.905	75	87,2%	75	88,0%
Fonteno	564	67	88,0%	57	89,5%
Foresto Sparso	3.138	30	92,9%	72	81,0%
Gandosso	1.420	72	79,0%	76	76,9%

► continua

Gaverina Terme	895	49	85,2%	48	84,8%
Gazzaniga	4.944	71	82,3%	72	81,3%
Gorlago	5.162	52	88,1%	53	87,2%
Gorle	6.615	67	85,8%	65	84,6%
Gorno	1.461	71	81,1%	67	82,5%
Levate	3.732	55	86,5%	56	86,1%
Luzzana	906	59	86,0%	55	86,5%
Madone	4.175	64	86,5%	61	87,8%
Mapello	6.970	75	84,2%	76	83,4%
Martinengo	11.023	47	87,0%	46	87,0%
Medolago	2.367	53	88,3%	105	77,4%
Mornico al Serio	3.005	71	84,0%	70	84,0%
Mozzanica	4.409	52	89,7%	72	84,6%
Mozzo	7.242	57	86,6%	53	86,5%
Nembro	11.305	74	85,3%	72	84,8%
Osio Sopra	5.196	59	87,9%	49	89,7%
Palazzago	4.589	58	82,9%	55	83,2%
Palosco	5.701	59	87,8%	62	87,2%
Pedrengo	5.909	53	88,2%	44	90,5%
Peia	1.694	69	80,1%	73	80,1%
Pianico	1.428	48	87,5%	46	88,6%
Ponteranica	6.763	47	87,8%	36	89,8%
Pontida	3.294	70	86,0%	95	79,3%
Pradalunga	4.501	57	84,2%	58	83,3%
Presezzo	4.777	70	85,0%	70	85,2%
Ranica	5.901	61	83,6%	60	83,5%
Rogno	3.828	69	86,5%	65	87,6%
Romano di Lombardia	20.957	64	84,1%	62	84,5%
Scanzorosciate	10.045	59	88,2%	57	88,2%
Seriate	25.586	72	85,5%	72	86,4%
Solto Collina	1.803	70	87,2%	65	88,2%
Solza	1.984	46	89,3%	71	83,6%
Sorisole	8.808	59	86,4%	58	85,8%
Sovere	5.353	63	81,1%	65	81,1%
Spirano	5.722	44	89,1%	44	88,2%
Stezzano	13.760	69	86,8%	83	84,2%
Suisio	3.793	64	86,9%	80	84,6%
Telgate	5.048	59	86,2%	51	87,4%
Terno d'Isola	7.976	55	84,0%	57	83,1%
Torre Boldone	8.693	49	87,2%	46	87,6%
Trescore Balneario	9.907	49	89,8%	48	89,7%
Treviolo	10.882	74	86,2%	69	84,5%
Urgnano	10.134	56	88,3%	57	88,4%
Verdello	8.155	67	83,1%	101	75,1%
Viadanica	1.122	73	82,7%	68	82,8%
Vigano San Martino	1.367	50	86,9%	52	85,7%
Villa d'Almè	6.402	66	84,0%	61	84,8%
Villa di Serio	6.538	40	92,4%	39	91,9%
Villongo	8.195	29	92,4%	53	86,9%
Zandobbio	2.710	72	83,3%	76	82,0%
Zanica	8.722	40	89,9%	35	90,5%

BRESCIA

Provincia	Abitanti 2024	Indifferenziata kg/ab/anno 2024	% raccolta differenziata 2024	Indifferenziata kg/ab/anno 2023	% raccolta differenziata 2023
Acquafredda	1.549	29	95,1%	28	94,8%
Alfianello	2.303	65	87,2%	60	86,7%
Bagnolo Mella	12.475	64	88,4%	57	89,4%
Barghe	1.154	58	85,5%	57	85,3%
Bassano Bresciano	2.354	74	82,8%	90	80,0%
Borgo San Giacomo	5.583	72	85,2%	73	85,7%
Botticino	10.767	53	86,8%	48	87,6%
Braone	685	68	86,1%	104	79,8%
Capo di Ponte	2.274	65	86,9%	69	85,4%
Castelcovati	7.058	61	86,5%	61	86,2%
Castrezzato	7.821	71	83,2%	64	84,1%
Cerveno	693	51	87,7%	65	83,2%
Coccaglio	8.853	57	86,4%	52	86,7%
Cologne	7.612	65	83,2%	66	81,4%
Corzano	1.521	70	82,6%	97	77,7%
Dello	5.664	70	82,8%	63	83,5%
Fiesse	2.057	68	82,9%	61	82,6%
Gambara	4.720	74	81,6%	80	80,4%
Gianico	2.073	69	87,9%	65	87,3%
Longhena	562	74	85,8%	76	85,1%
Losine	626	48	85,4%	51	84,6%
Mairano	3.492	67	83,5%	64	83,7%
Malegno	1.922	56	85,0%	56	84,1%
Montirone	5.102	69	86,9%	60	89,5%
Niardo	1.945	60	85,5%	55	85,9%
Offlaga	4.123	63	85,7%	60	83,2%
Ono San Pietro	958	44	87,4%	45	86,7%
Ossimo	1.437	74	80,6%	63	83,5%
Paderno Franciacorta	3.683	70	83,4%	66	84,1%
Paisco Loveni	166	65	81,7%	70	81,0%
Passirano	6.836	65	87,2%	63	86,2%
Pompiano	3.738	65	83,4%	63	84,1%
Poncarale	5.194	65	85,3%	69	82,9%
Pontoglio	6.962	71	83,3%	70	82,9%
Prevalle	6.969	53	88,0%	52	87,2%
Rudiano	5.929	52	86,1%	48	86,5%
San Paolo	4.446	62	84,9%	82	81,7%
Serle	3.072	63	83,5%	63	82,9%
Trenzano	5.529	64	81,4%	59	81,1%
Urago d'Oglio	3.806	49	87,6%	50	87,9%
Vallio Terme	1.429	63	88,3%	58	89,3%
Villachiara	1.358	43	90,3%	45	89,1%

COMO

Provincia	Abitanti 2024	Indifferenziata kg/ab/anno 2024	% raccolta differenziata 2024	Indifferenziata kg/ab/anno 2023	% raccolta differenziata 2023
Blessagno	318	66	84,7%	64	83,7%
Cabiate	7.351	71	82,4%	63	83,8%
Cerano d'Intelvi	595	59	86,2%	55	86,6%
Colverde	5.542	69	84,3%	70	84,2%
Faloppio	4.880	74	81,6%	In precedenza accorpato in una unione di comuni	
Laino	558	58	87,1%	55	88,1%
Pigra	239	59	90,2%	54	89,7%
Rodero	1.281	60	87,7%	57	88,3%
Rovellasca	8.002	39	91,7%	38	92,4%
Rovello Porro	6.319	66	88,8%	63	88,7%
Schignano	880	55	81,4%	51	81,2%

CREMONA

Provincia	Abitanti 2024	Indifferenziata kg/ab/anno 2024	% raccolta differenziata 2024	Indifferenziata kg/ab/anno 2023	% raccolta differenziata 2023
Acquanegra Cremonese	1.183	72	85,6%	72	85,1%
Calvatone	1.156	67	87,8%	99	78,8%
Capergnanica	2.130	73	83,5%	70	84,6%
Cappella de' Picenardi	425	72	81,6%	69	81,9%
Casalezzo Vaprio	1.763	73	83,8%	64	84,6%
Casteldidone	539	72	85,1%	83	77,9%
Credera Rubbiano	1.501	67	85,3%	43	89,3%
Cumignano sul Naviglio	399	64	85,8%	60	85,8%
Gussola	2.665	52	89,9%	81	83,7%
Martignana di Po	2.048	42	90,5%	45	89,1%
Monte Cremasco	2.244	72	83,2%	69	84,0%
Pianengo	2.540	64	83,5%	64	84,3%
Pieranica	1.101	66	85,3%	63	84,8%
Ripalta Arpina	1.079	61	87,2%	54	87,3%
Ripalta Cremasca	3.474	68	83,3%	62	85,8%
Ripalta Guerina	535	69	86,9%	65	86,3%
Rivarolo del Re ed Uniti	1.849	73	86,7%	107	80,9%
Rivolta d'Adda	8.298	71	83,9%	60	86,1%
Spineda	601	75	82,2%	159	86,5%
Torricella del Pizzo	583	49	90,7%	84	82,0%

LECCO

Provincia	Abitanti 2024	Indifferenziata kg/ ab/anno 2024	% raccolta differenziata 2024	Indifferenziata kg/ ab/anno 2023	% raccolta differenziata 2023
Casatenovo	13.216	66	85,7%	65	85,7%
Cassago Brianza	4.393	68	85,6%	61	86,6%
Castello di Brianza	2.623	60	83,3%	60	80,8%
Colle Brianza	1.845	57	87,0%	53	88,1%
Cremella	1.690	41	89,1%	52	87,4%
Ello	1.196	59	88,0%	56	88,8%
Erve	676	67	81,0%	61	81,2%
La Valletta Brianza	4.649	61	84,7%	62	84,1%
Lomagna	5.068	64	85,1%	60	85,8%
Montevecchia	2.665	61	86,6%	58	86,8%
Paderno d'Adda	3.879	67	87,8%	57	88,9%
Robbiate	6.382	58	85,5%	55	86,1%
Verderio	5.485	64	83,9%	59	85,7%

LODI

Provincia	Abitanti 2024	Indifferenziata kg/ ab/anno 2024	% raccolta differenziata 2024	Indifferenziata kg/ ab/anno 2023	% raccolta differenziata 2023
Casalmaiocco	3.147	51	88,1%	50	88,0%
Cervignano d'Adda	2.228	61	83,5%	56	84,8%
Massalengo	4.480	65	84,8%	64	84,5%
Merlino	1.680	65	84,8%	49	86,8%
Mulazzano	5.870	58	85,1%	53	85,7%
Villanova del Sillaro	1.853	59	84,0%	51	84,4%

MANTOVA

Provincia	Abitanti 2024	Indifferenziata kg/ ab/anno 2024	% raccolta differenziata 2024	Indifferenziata kg/ ab/anno 2023	% raccolta differenziata 2023
Asola	9.814	65	86,8%	70	84,9%
Bagnolo San Vito	5.851	69	90,4%	68	89,5%
Borgo Mantovano	5.369	62	88,4%	62	88,5%
Borgo Virgilio	15.052	69	85,4%	70	85,3%
Borgocarbonara	1.864	52	91,7%	52	91,0%
Canneto sull'Oglio	4.378	66	85,7%	60	86,2%
Casalmoro	2.222	46	90,3%	50	91,0%
Casaloldo	2.613	59	86,8%	65	84,9%
Casalromano	1.497	43	89,2%	44	88,2%
Castel d'Ario	4.643	44	91,3%	44	90,8%
Castel Goffredo	12.802	61	87,3%	69	85,2%
Castelbelforte	3.349	39	92,1%	39	92,0%
Castellucchio	5.132	55	90,0%	64	87,3%
Ceresara	2.488	53	88,9%	52	88,3%

► continua

Commessaggio	1.038	74	86,5%	79	85,8%
Curtatone	14.752	70	91,7%	62	88,7%
Dosolo	3.183	42	92,6%	36	93,1%
Gazoldo degli Ippoliti	3.033	54	94,0%	51	88,0%
Gazzuolo	2.043	68	87,2%	61	88,4%
Goito	10.109	63	87,4%	71	85,8%
Gonzaga	8.668	57	89,1%	54	90,2%
Guidizzolo	6.017	50	89,6%	50	89,3%
Magnacavallo	1.385	40	93,0%	37	92,1%
Marcaria	6.375	51	90,8%	47	91,2%
Mariana Mantovana	826	67	86,7%	87	83,0%
Marmirolo	7.671	46	90,5%	44	90,9%
Medole	4.217	66	82,6%	64	82,6%
Moglia	5.322	53	89,7%	56	88,6%
Monzambano	4.809	52	89,7%	66	86,4%
Motteggiana	2.397	49	91,3%	47	90,9%
Pegognaga	6.914	54	90,6%	52	91,2%
Piubega	1.734	46	90,7%	49	88,9%
Poggio Rusco	6.353	56	89,0%	55	89,1%
Ponti sul Mincio	2.333	56	89,5%	68	86,2%
Porto Mantovano	16.676	38	92,5%	38	92,1%
Quingentole	1.031	57	90,6%	55	91,0%
Quistello	5.216	52	90,7%	55	90,0%
Rivarolo Mantovano	2.331	65	85,9%	60	86,2%
Rodigo	5.157	62	87,7%	74	84,9%
Roncoferraro	6.871	43	92,5%	41	91,9%
Roverbella	8.699	42	91,0%	41	90,9%
Sabbioneta	4.086	63	88,4%	58	88,5%
San Giacomo delle Segnate	1.493	64	90,0%	57	89,1%
San Giorgio Bigarello	11.870	47	90,9%	45	90,8%
San Giovanni del Dosso	1.241	31	94,8%	33	92,5%
San Martino dall'Argine	1.590	68	87,3%	66	87,1%
Sermide e Felonica	7.019	53	90,4%	50	90,6%
Serravalle a Po	1.474	55	90,3%	51	90,7%
Solferino	2.597	46	88,7%	45	89,1%
Sustinente	1.859	34	93,7%	32	93,7%
Suzzara	21.230	49	90,5%	48	90,6%
Villimpenta	2.126	50	90,6%	43	92,0%
Volta Mantovana	7.203	63	88,8%	60	88,9%



MILANO

Provincia	Abitanti 2024	Indifferenziata kg/ ab/anno 2024	% raccolta differenziata 2024	Indifferenziata kg/ ab/anno 2023	% raccolta differenziata 2023
Arluno	12.562	67	84,1%	88	81,2%
Bernate Ticino	2.914	69	85,6%	42	89,3%
Besate	2.044	44	91,2%	39	90,6%
Bubbiano	2.482	52	87,7%	42	88,3%
Bussero	8.369	43	88,5%	42	88,8%
Calvignasco	1.202	60	87,1%	51	86,5%
Canegrate	12.713	53	88,3%	60	86,4%
Carpiano	4.140	69	83,6%	64	84,1%
Carugate	15.688	49	87,6%	47	87,6%
Casorezzo	5.647	64	85,5%	61	85,9%
Cassano d'Adda	19.700	65	84,7%	62	84,7%
Cassina de' Pecchi	13.909	72	83,4%	71	83,9%
Cassinetta di Lugagnano	1.931	51	88,0%	44	89,4%
Cernusco sul Naviglio	34.773	63	86,2%	58	86,9%
Cerro al Lambro	5.167	57	86,5%	55	86,2%
Cislano	5.142	52	89,4%	43	89,6%
Colturano	2.049	61	86,5%	51	88,5%
Corbetta	19.112	63	83,9%	60	84,8%
Cusano Milanino	19.025	66	83,9%	77	81,2%
Dairago	6.366	63	84,1%	58	85,2%
Gorgonzola	21.310	65	83,6%	66	83,6%
Grezzago	3.203	47	88,8%	53	86,6%
Inveruno	8.492	68	84,2%	63	84,5%
Inzago	11.378	63	85,3%	64	85,2%
Magnago	9.504	73	82,7%	72	82,5%
Melzo	18.355	74	83,3%	72	83,9%
Mesero	4.184	73	86,1%	56	87,0%
Motta Visconti	8.243	61	84,6%	66	82,9%
Nosate	638	73	82,4%	75	83,7%
Ozzero	1.390	61	89,1%	61	87,1%
Pessano con Bornago	9.021	72	83,5%	69	83,8%
Pozzo d'Adda	6.739	55	85,6%	51	86,4%
Rescaldina	14.312	52	87,5%	50	87,9%
Rodano	4.666	63	87,7%	61	87,8%
San Giorgio su Legnano	6.785	41	89,1%	44	88,6%
Solaro	14.120	53	86,9%	50	87,6%
Trezzano Rosa	5.421	52	87,9%	49	88,1%
Truccazzano	5.819	69	83,8%	69	83,5%
Vaprio d'Adda	9.713	56	84,8%	57	84,2%
Vermezzo con Zelo	5.993	74	82,4%	77	80,9%
Vignate	9.373	59	86,6%	92	79,9%
Villa Cortese	6.289	64	85,0%	71	84,5%

MONZA E BRIANZA

Provincia	Abitanti 2024	Indifferenziata kg/ ab/anno 2024	% raccolta differenziata 2024	Indifferenziata kg/ ab/anno 2023	% raccolta differenziata 2023
Agrate Brianza	15.808	56	88,2%	62	86,9%
Arcore	17.942	56	88,0%	56	87,6%
Bellusco	7.479	44	88,8%	44	88,5%
Bernareggio	11.601	61	83,9%	57	84,8%
Biassono	12.371	67	84,7%	64	85,4%
Bovisio-Masciago	16.862	73	84,1%	71	84,4%
Busnago	6.928	66	84,3%	66	84,7%
Camparada	2.226	56	86,3%	56	85,8%
Caponago	5.071	56	88,3%	51	88,9%
Cavenago di Brianza	7.587	58	86,3%	54	86,9%
Ceriano Laghetto	6.719	60	85,8%	63	84,7%
Cesano Maderno	39.805	75	82,5%	82	80,4%
Cogliate	8.450	75	82,9%	73	83,1%
Concorezzo	16.105	68	85,0%	76	82,5%
Cornate d'Adda	10.978	73	83,3%	76	81,7%
Lesmo	8.300	56	88,5%	53	88,6%
Macherio	7.568	58	85,4%	55	86,5%
Mezzago	4.467	51	87,5%	59	85,0%
Misinto	5.762	69	85,9%	74	84,8%
Ornago	5.424	61	85,4%	59	85,5%
Renate	3.986	66	84,1%	69	82,5%
Roncello	4.774	72	80,3%	72	81,4%
Ronco Briantino	3.702	57	85,3%	52	86,7%
Seveso	23.977	59	87,0%	60	86,3%
Sulbiate	4.530	62	82,7%	70	80,6%
Triuggio	8.746	68	82,1%	61	83,0%
Usmate Velate	10.711	42	90,4%	41	90,6%
Vedano al Lambro	7.396	69	84,4%	63	84,9%
Veduggio con Colzano	4.173	70	81,6%	66	82,4%
Villasanta	14.276	58	86,8%	56	86,7%

PAVIA

Provincia	Abitanti 2024	Indifferenziata kg/ ab/anno 2024	% raccolta differenziata 2024	Indifferenziata kg/ ab/anno 2023	% raccolta differenziata 2023
Travacò Siccomario	4.453	49	87,5%	44	88,5%
Torre d'Isola	2.478	57	86,6%	50	87,5%

SONDRIO

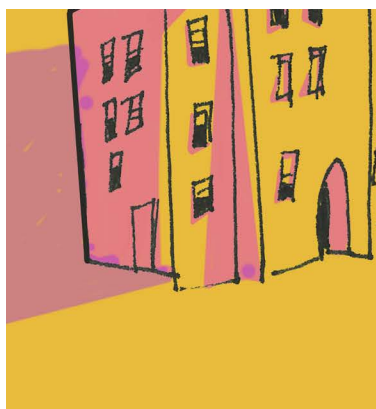
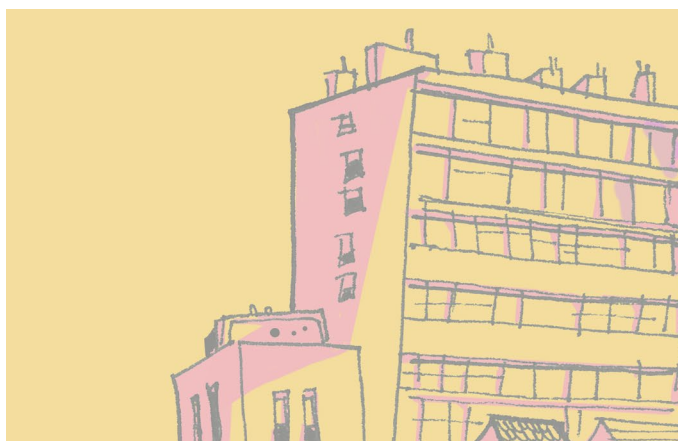
Provincia	Abitanti 2024	Indifferenziata kg/ ab/anno 2024	% raccolta differenziata 2024	Indifferenziata kg/ ab/anno 2023	% raccolta differenziata 2023
Piuro	1.910	57	87,4	57	86,5%

VARESE

Provincia	Abitanti 2024	Indifferenziata kg/ ab/anno 2024	% raccolta differenziata 2024	Indifferenziata kg/ ab/anno 2023	% raccolta differenziata 2023
Albizzate	5.176	74	81,6%	69	83,0%
Angera	5.337	59	88,7%	61	88,2%
Arsago Seprio	4.735	68	85,7%	66	86,3%
Azzate	4.667	74	81,9%	69	83,4%
Azzio	762	29	91,8%	29	91,9%
Bardello con Malgesso e Bregano	3.626	38	90,7%	35	90,4%
Besnate	5.446	74	81,6%	69	83,2%
Besozzo	8.678	46	90,3%	45	90,0%
Biandronno	3.181	52	88,5%	46	89,8%
Bodio Lomnago	2.238	73	81,7%	69	83,1%
Brescia	3.132	65	87,2%	56	87,7%
Brenta	1.703	71	84,4%	59	86,4%
Brinzio	775	24	92,9%	28	91,7%
Brissago-Valtravaglia	1.302	51	87,7%	55	86,8%
Brunello	924	74	82,1%	82	80,6%
Buguggiate	3.089	73	81,5%	69	83,0%
Cadrezzate con Osmate	2.710	70	86,2%	68	86,1%
Caravate	2.554	53	86,6%	51	88,0%
Cardano al Campo	14.713	65	84,5%	65	83,7%
Carnago	6.586	66	82,3%	66	80,5%
Caronno Pertusella	18.466	60	85,5%	60	85,7%
Caronno Varesino	4.828	74	82,6%	74	83,7%
Casale Litta	2.758	74	81,5%	69	83,0%
Cassano Magnago	21.304	62	84,7%	51	86,7%
Cassano Valcuvia	639	31	90,8%	32	90,8%
Castello Cabiaglio	565	38	89,0%	21	93,7%
Castelseprio	1.330	73	84,5%	68	85,8%
Castiglione Olona	7.459	73	81,9%	70	83,2%
Castronno	4.991	74	81,5%	69	83,0%
Cavaria con Premezzo	5.782	73	81,8%	70	83,2%
Cazzago Brabbia	784	73	81,5%	69	83,0%
Cittiglio	3.794	46	88,8%	50	88,2%
Cocquio-Trevisago	4.632	56	88,5%	55	89,3%
Comabbio	1.175	65	82,0%	70	76,6%
Comerio	2.786	59	86,2%	58	84,9%
Crosio della Valle	622	73	81,7%	69	83,2%
Cuvio	1.734	68	84,5%	75	83,9%
Daverio	3.029	74	81,6%	69	83,1%
Dumenza	1.441	53	86,9%	65	85,1%
Ferrera di Varese	690	28	91,5%	23	93,2%
Galliate Lombardo	1.042	73	81,7%	67	83,0%
Gazzada Schianno	4.610	74	82,0%	79	80,6%
Gemonio	2.860	55	88,8%	51	89,6%
Inarzo	1.061	74	81,7%	69	83,3%
Ispra	5.342	47	90,9%	47	90,8%
Jerago con Orago	5.173	74	81,8%	69	83,4%
Laveno-Mombello	8.331	52	88,6%	62	86,7%

► continua

Leggiuno	3.617	50	89,1%	52	88,6%
Lonate Ceppino	5.157	71	82,5%	69	83,9%
Malnate	16.598	73	82,5%	66	84,6%
Marchirolo	3.595	60	82,8%	72	81,4%
Masciago Primo	286	53	85,3%	55	85,1%
Mercallo	1.789	39	91,0%	39	90,6%
Montegrino Valtravaglia	1.533	38	89,5%	47	88,0%
Monvalle	1.893	51	88,6%	57	86,6%
Morazzone	4.312	74	82,0%	69	83,3%
Mornago	4.842	74	81,9%	69	83,0%
Oggiona con Santo Stefano	4.331	74	81,6%	69	83,1%
Orino	839	25	92,0%	23	93,2%
Rancio Valcuvia	897	26	92,6%	30	91,5%
Ranco	1.212	45	92,2%	44	91,7%
Solbiate Arno	4.031	73	82,0%	68	83,2%
Sumirago	6.011	74	81,6%	69	83,0%
Taino	3.573	24	94,0%	23	94,1%
Travedona-Monate	3.857	71	86,5%	66	86,6%
Varano Borghi	2.510	70	86,1%	64	86,3%
Vedano Olona	7.439	74	82,1%	69	83,4%
Venegono Inferiore	5.916	74	82,2%	69	83,5%
Vergiate	8.632	63	89,0%	58	89,1%





www.cbbo.it



Stai vedendo un gatto seduto su 52 bottiglie di plastica.

C.B.B.O. offre servizi di igiene urbana nel territorio bresciano. Con oltre l'80% di raccolta differenziata in atto, contribuisce a ridurre gli sprechi e a creare valore ambientale, sociale ed economico, nel rispetto della natura e del territorio.

Grazie, inoltre, ai suoi PuntoEco, ecospazi e negozi ecocompatibili di Calvisano, Carpenedolo, Castenedolo, Ghedi, Montichiari, C.B.B.O. consente ai cittadini di vivere in modo più consapevole, creando una comunità più attenta alla tutela dell'ambiente e alla qualità della vita.

**RICICLIAMO TUTTO,
VIVIAMO MEGLIO.**

  @cbbosrl



LE PERFORMANCE DEI CAPOLUOGHI

Il dossier di **Comuni Ricicloni Lombardia** monitora con particolare attenzione anche l'andamento della raccolta differenziata dei capoluoghi di provincia. I dati restituiscono un quadro stabile negli ultimi tre anni.

Significativo per l'alto numero di abitanti è il miglioramento di oltre un punto percentuale dal 2022 portato a compimento da Milano.

Nelle città di più piccola dimensione si nota la performance sempre molto buona di Mantova, mentre città connotate da una popolazione quasi identica, come Lecco e Lodi, non riescono a fare l'ultimo passo verso il superamento della soglia del 80% di raccolta differenziata.

Comune	Abitanti 2024	Indifferenziata kg per abitante/anno			% raccolta differenziata		
		2024	2023	2022	2024	2023	2022
BERGAMO	120.580	112,77	111,3	111,9	76,9%	76,5%	76,7%
BRESCIA	199.949	168,17	162,8	163,3	69,6%	68,5%	67,8%
COMO	83.228	127,03	135,1	144,8	73,8%	70,2%	68,7%
CREMONA	71.062	99,98	99,6	100,6	80,3%	79,2%	77,0%
LECCO	47.268	120,51	115,8	116,8	76,3%	76,9%	75,0%
LODI	45.349	120,18	111,5	107	71,8%	72,1%	73,8%
MANTOVA	49.673	84,03	79,8	89,4	84,3%	84,7%	82,9%
MILANO	1.366.155	176,22	178,5	177,7	63,4%	62,4%	62,1%
MONZA	123.113	108,87	105,5	111,4	73,4%	73,9%	72,5%
PAVIA	71.556	199,76	191,7	197,5	61,0%	61,4%	60,3%
SONDRIO	21.373	233,61	226,1	228,1	53,2%	53,5%	53,3%
VARESE	79.018	128,28	129,4	140,0	72,1%	71,4%	69,8%



Più raccogli
meno pesti!



Ancora
nei tubi?
Basta, sono
esausto!



Se mi butti bene
non finisco male!



Niente busta,
ho già la buccia!



Te la butto lì:
non buttarmi qui!

SENTO CIVICO

**Piccole azioni
per far stare bene
te, gli altri
e l'ambiente**



FOCUS: TERMOVALORIZZATORI

All'interno del territorio regionale lombardo si collocano i dieci termovalorizzatori rientranti tra gli impianti indicati nel Programma Regionale di Gestione Rifiuti come "Impianti di Piano"¹ per lo smaltimento dei rifiuti urbani, e non solo. Il PRGR è lo strumento di programmazione attraverso il quale Regione Lombardia definisce in maniera integrata le politiche di prevenzione, riciclo, recupero e smaltimento dei rifiuti. L'attuale Programma comprende un arco temporale che va dal 2022 al 2027; al suo interno vengono individuati i termovalorizzatori quali strumenti per "garantire l'autosufficienza nel trattamento dei rifiuti indifferenziati", dei rifiuti speciali e degli "scarti" prodotti dagli impianti di selezione e recupero di materia.

La storia della gestione dei rifiuti nella nostra regione, fa risalire lo sviluppo dei termovalorizzatori all'emergenza rifiuti dei primi anni '90 a seguito della chiusura delle più grandi discariche regionali o dell'opposizione al loro ampliamento da parte dei cittadini. Gli inceneritori, in quegli anni, furono determinanti per uscire dalla crisi e complementari allo sviluppo di un'impiantistica verso l'economia circolare. Il loro scopo, dall'approvazione della legge regionale 21/93, che obbligava i Comuni a raccogliere in modo differenziato almeno il 25% dei rifiuti urbani, avrebbe dovuto ridursi per effetto dei minori quantitativi di rifiuti indifferenziati. Di fatto così non è stato.

Oggi, come allora, le critiche all'incenerimento non mancano, in particolare legate all'ipotesi di nuovi impianti, ma sono soprattutto le richieste relative a maggiori standard di sicurezza, al controllo delle emissioni e alla valutazione degli effetti sulla salute dei cittadini e dei territori, le istanze portate alle istituzioni per rendere meno impattanti gli impianti.

Nel corso degli anni è evidente che siano stati fatti passi avanti per quanto riguarda la sostenibilità dei termovalorizzatori, grazie alla spinta tecnologica e alla crescente sensibilità in materia di economia circolare. Tanto da arrivare di recente ad un risultato molto positivo con il caso della Biopiattaforma di Sesto San Giovanni, che ha visto la dismissione del vecchio inceneritore di rifiuti urbani a favore di un impianto di trattamento dei fanghi.

Va ad ogni modo sottolineato che nel panorama regionale permangono alcune criticità non superate, in particolar modo manca una programmazione di azioni concrete sul lungo periodo che indichi di pari passo agli obiettivi di riduzione della frazione non riciclabile una diminuzione degli impianti di termovalorizzazione a favore del recupero di materia. Ampliando lo sguardo oltre la dimensione regionale, è evidente come, a monte, persiste ancora una troppo timida politica di riduzione dei rifiuti che ponga al centro l'ecodesign, la riparabilità dei prodotti e la disincentivazione concreta del monouso. Senza una scelta politica coraggiosa, difficilmente si avranno passi avanti significativi.

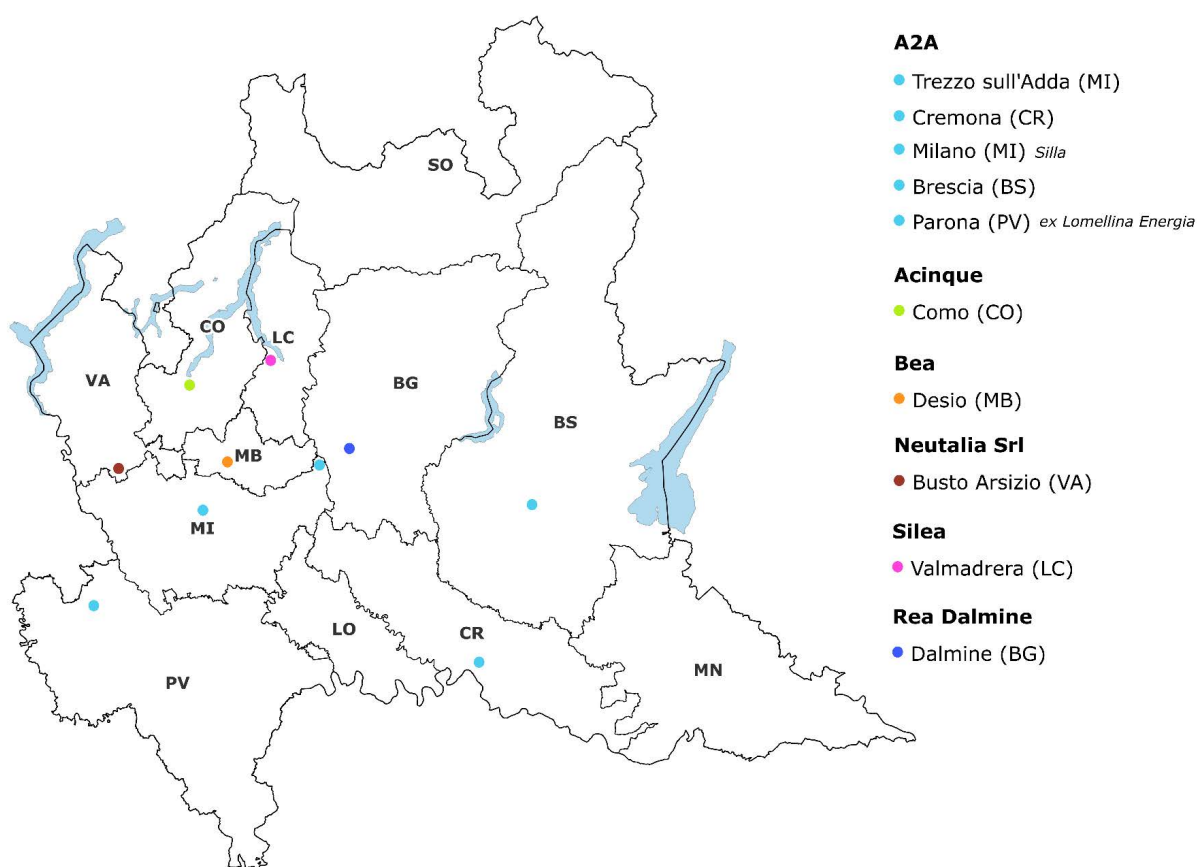
¹ Il Programma regionale di gestione rifiuti è lo strumento di programmazione attraverso il quale Regione Lombardia definisce in maniera integrata le politiche in materia di prevenzione, riciclo, recupero e smaltimento dei rifiuti. L'attuale Programma è in vigore dal 2022 al 2027.

Legambiente Lombardia, con lo scopo di favorire la presa di consapevolezza sulla situazione dei termovalorizzatori lombardi, ha predisposto una breve illustrazione e analisi dei dati pubblici disponibili, limitandosi ai soli 10 impianti di Piano che gestiscono prevalentemente rifiuti urbani. Risulta evidente, per alcuni impianti, la mancanza di dati, la difficoltà di reperimento e di accesso alle informazioni ambientali soprattutto per i cittadini che risiedono in prossimità. Oltre a fare un'analisi, questo dossier vuole evidenziare come, ancora oggi, manchino molti elementi per rendere trasparente un settore che invade il territorio lombardo. Ci saremmo augurati il contrario.

Nella tabella sono indicati i rifiuti in ingresso ai 10 impianti di Piano che si trovano nel Programma regionale di gestione rifiuti per l'anno 2023.

Fonte: ARPA Lombardia - Relazione Produzione e Gestione dei Rifiuti in Regione Lombardia; Parte 3

TERMOVALORIZZATORI DELLA REGIONE LOMBARDIA



Per gli impianti di Brescia, Valmadrera, Milano e Busto Arsizio sarebbero già disponibili, nelle relazioni annuali dei gestori, dati aggiornati al 2024 (per quanto riguarda la tipologia di rifiuti trattati). Per l'impianto di Como è disponibile il solo dato complessivo dei rifiuti in ingresso. Risulta chiaro come già da questo primo livello di approfondimento ci sia una maggiore attenzione nel rendere pubblici i dati di funzionamento in alcuni impianti rispetto ad altri. Il vero discrimine, che si riflette anche sulla disponibilità di altri tipi di informazioni, è la pubblicazione o meno di una relazione annuale sulle attività aziendali o sul relativo impianto, spesso collegata alla certificazione EMAS.

Comune		Ragione sociale	Quantità trattate (t/a)							Totale
			Rifiuti Urbani	Frazione secca (191212)	CDR (191210)	Sanitari non pericolosi	Sanitari pericolosi	Rifiuti speciali non pericolosi	Rifiuti speciali pericolosi	
CR	Cremona	A2A	37.279,7	16.243,6	5.730,7	250,1	59,0	15.055,7		74.618,8
VA	Busto Arsizio	NEUTALIA	56.004,0	15.351,6		81,9	14.011,7	1.049,3		86.498,5
MB	Desio	BEA	57.917,6	24.211,9		1.126,6	5.050,2	4.535,8	44,6	92.886,7
CO	Como	ACINQUE	87.910,8	6.520,7		48,7		972,5		95.452,7
LC	Valmadrera	SILEA	65.659,4	28.394,8	751,1	29,2	5.650,3	9.422,6		109.907,4
MI	Trezzo sull'Adda	A2A	19.981,4	84.128,4	3.227,9	191,6		9.797,3		117.326,6
BG	Dalmine	REA DALMINE	72.935,5	59.491,2	12.254,2	0,2		6.049,7		150.730,8
PV	Parona	A2A	17.167,7	19.740,4	148.629,4			17.090,8		202.628,3
MI	Milano	A2A	411.917,7	105.343,8	14.448,8	0,1		58.013,0	83,0	589.806,4
BS	Brescia	A2A	219.245,4	123.869,0	154.867,0			222.660,9		720.642,3
TOT			1.046.019,2	483.295,4	339.909,1	1.728,4	24.771,2	344.647,6	127,6	2.240.498,5

Per avere un ulteriore dato di dimensionamento, il carico termico e le emissioni sono facilmente reperibili dall'Autorizzazioni Integrate Ambientali (AIA) di ogni impianto, tutte disponibili sul sito di Regione Lombardia.

Provincia	Comune	Ragione sociale	Linee	Carico termico (MW)
CR	Cremona	A2A	2	35,4
VA	Busto Arsizio	NEUTALIA	2	61
MB	Desio	BEA	2	42
CO	Como	ACINQUE	2	41,7
LC	Valmadrera	SILEA	2	45
MI	Trezzo sull'Adda	A2A	2	94,8
BG	Dalmine	REA DALMINE	2	55,8
PV	Parona	A2A	2	175,53
MI	Milano	A2A	3	221,7
BS	Brescia	A2A	3	300

Consultando la documentazione relativa alle autorizzazioni, risulta evidente la tendenza a voler uniformare tutti i termovalorizzatori ai medesimi livelli di emissioni autorizzate. Permangono delle leggere differenze per quanto riguarda i limiti massimi per gli ossidi di azoto, l'anidride solforosa, l'acido cloridrico e l'ammoniaca.

Ad esempio, 6 Impianti (**Como, Parona, Valmadrera, Cremona, Desio e Trezzo**) hanno limiti autorizzati di NO_x più elevati (70 mg/Nm³ per una delle linee di Parona e 80 mg/Nm³ per gli altri impianti citati) rispetto ai restanti 4 termovalorizzatori presenti in regione che hanno soglie meno permissive (60 mg/Nm³). Va però segnalato che le prescrizioni regionali sopra citate prevedono adeguamenti o studi di fattibilità per raggiungere il livello di 60 mg/Nm³ di NO_x per tutti gli impianti di Piano.

Valori medi giornalieri autorizzati per gli impianti di piano lombardi (mg/Nm³)

Polveri totali	3	
TOC	5	
HCl	5	8 mg/Nm³ per Trezzo e Busto Arsizio con adeguamento a 5 mg/Nm³ entro 1.01.2026
SO ₂	15	Trezzo d'Adda 40 mg/Nm³ fino al 1.01.2026
NO _x (NO ₂)	tra 60 e 80	Vari programmi di adeguamento per uniformare a 60 mg/Nm³
NH ₃	5	Parona a 10 mg/Nm³ fino al 1.01.2026
Hg	0,02	
HF	1	
CO	50	
COT	5	

Fonte: Autorizzazioni Integrate Ambientali reperibili sul sito di **Regione Lombardia**

Si può quindi affermare che non è in discussione l'attenzione sui livelli di emissione massimi dei termovalorizzatori di rifiuti urbani lombardi, tuttavia, nella vita operativa concreta degli impianti ci sono sicuramente delle differenze prestazionali suscettibili di approfondimento. Cercando proprio di comprendere meglio il funzionamento e gli impatti dei vari impianti, emerge una difficoltà nel reperimento aggiornato dei quantitativi conferiti. Risulta netta la divisione tra impianti per cui sono facilmente reperibili informazioni in forma di relazione annuale che spaziano dal ciclo produttivo, alle emissioni e tutto quello che interessa l'attività, e impianti che non hanno alcuna efficace comunicazione verso l'esterno di questi dati.

BUSTO ARSIZIO		Gestore	Neutalia
Fonte	Dati 2024 da dichiarazione ambientale	Visualizza la relazione	
	Linea 1	Linea 2	
Tonnellate in ingresso	97.326,42		
Funzionamento (h)	6.889	6.464	
Energia elettrica prodotta (MWh)	55.142,30		
Energia termica ceduta all'esterno in forma di calore			
Indice R1	0,63		
Medie giornaliere inquinanti mg/Nm³			
Polveri totali	0,57	0,54	
CO	1,09	4,47	
TOC	0,28	0,40	
HCl	2,96	3,01	
HF	0,18	0,08	
SO ₂	1,04	1,09	
NO ₂	48,59	51,81	
NH ₃	0,74	0,92	
PCDD-F + PCB-DL ng/Nm³ dato medio di due campionamenti	0,0136	0,00815	
Rifiuti prodotti			
Scorie totali		14.306,98	
Polveri totali		3.893,06	
Scorie ton/ton rifiuti		0,147	
Polveri ton/ton rifiuti		0,04	

VALMADRERA		Gestore	Silea
Fonte	Dati 2024 da dichiarazione ambientale	Visualizza la relazione	
	Linea 1	Linea 3	
Tonnellate in ingresso	109.820,00		
Funzionamento (h)			
Energia elettrica prodotta (MWh)	85.296		
Energia termica ceduta all'esterno in forma di calore	1210,00		
Indice R1	0,81		
Medie giornaliere inquinanti mg/Nm³			
Polveri totali	0,30	0,19	
CO	8,44	3,97	
TOC	0,46	0,27	
HCl	0,37	0,23	
HF	0,04	0,06	
SO₂	1,43	3,38	
NO₂	57,16	49,57	
NH₃	0,46	0,19	
PCDD + PCDF Diossine e furani +PCBdl ng/Nm³	0,0008	0,001	
Rifiuti prodotti			
Emissioni: ton CO₂ emessa / ton rifiuto trattato		1,21	
Scorie totali		20.412	
Polveri totali		4.471	
Scorie ton/ton rifiuti		0,19	
Polveri ton/ton rifiuti		0,04	

DALMINE		Gestore	Rea Dalmine
Fonte	Dati 2024 da sito Rea Dalmine*	Visualizza la relazione	
Medie giornaliere inquinanti mg/Nm³			
Polveri totali	0,036	0,366	
CO	1,924	1,44	
TOC	0,181	0,093	
HCl	0,172	0,464	
HF			
SO ₂	0,58	1,477	
NO ₂	24,416	24,471	
NH ₃			
PCDD + PCDF Diossine e furani +PCBdl ng/Nm³			

*Mancanza di dati precisi sull'attività e non risulta reperibile documentazione relativa a una relazione annuale ambientale. Livelli ricavati manualmente dalle medie mensili 2024 dichiarate sul sito - assenti i mesi di novembre, dicembre e livelli molto bassi per ottobre, possibile fermo manutentivo. Numerosi indicatori non reperibili. HF non dichiarato, NH3 non dichiarato, PCDD + PCDF Diossine e furani +PCBdl non dichiarato.

MILANO - SILLA		Gestore	A2A
Fonte	Relazione annuale 2024	Visualizza la relazione	
	Linea 1	Linea 2	Linea 3
Tonnellate in ingresso	575.330		
Funzionamento (h)	7.477	8.401	7.539
Energia elettrica prodotta (MWh)	401.583,245		
Energia termica ceduta all'esterno in forma di calore	500.893,00		
Indice R1	1,17		
Medie giornaliere inquinanti mg/Nm³			
Polveri totali	0,12	0,05	0,12
CO	5,22	3,61	7,38
TOC	0,29	0,18	0,18
HCl	2,47	2,5	2,43
HF	0,093	0,07	0,13
SO ₂	2,37	1,5	2,85
NO ₂	34,31	33,32	32,31
NH ₃	0,23	0,17	0,23
PCDD + PCDF Diossine e furani +PCBdl ng/Nm³	0,001025	0,001135	0,000431
Nomenclature delle scorie differente rispetto agli altri impianti analizzati			
Residui di filtrazione (PSR) t		6.971	
Ceneri pesanti t		98.446	
Ceneri di caldaia contenenti sostanze pericolose		13.678	
tot		119.095	

BRESCIA		Gestore	A2A
Fonte	Relazione annuale dati 2024	Visualizza la relazione	
	Linea 1	Linea 2	Linea 3
tonnellate in ingresso	712.709		
Funzionamento (h)			
Energia elettrica prodotta (MWh)	819.000 (energia netta totale prodotta)		
Energia termica ceduta all'esterno in forma di calore			
Indice R1	1,45		
Medie giornaliere inquinanti mg/Nm³			
Polveri totali	0,22	0,25	0,36
CO	5,23	7,88	1,68
TOC	0,28	0,2	0,1
HCl	0,53	0,37	0,1
HF	0,09	0,08	0,12
SO ₂	0,67	0,77	0,43
NO _x	39	39	40
NH ₃	0,35	0,29	0,31
PCDD + PCDF Diossine e furani +PCBdl ng/Nm³	0,00015835	0,000102667	0,000248
Nomenclature delle scorie differente rispetto agli altri impianti analizzati			
produzione totale annua di rifiuti (t)		165.223,00	79,78 % recuperati

COMO		Gestore	Acinque
Fonte	Relazione annuale dati 2024	Visualizza la relazione	
Tonnellate in ingresso	90.532		
Funzionamento (h)			
Energia elettrica prodotta (MWh)	31347,2		
Energia termica ceduta all'esterno in forma di calore	38306		
Indice R1	0,73		
Medie giornaliere inquinanti mg/Nm³			
Polveri totali	0,3		
CO	2,7		
TOC	0,5		
HCl	1,0		
HF	0,1		
SO ₂	1,3		
NO _x	47,4		
NH ₃	0,7		
PCDD/PCDF/PCB	0,0014		
Nomenclature delle scorie differente rispetto agli altri impianti analizzati			
Ceneri pesanti e scorie (t)	17.712,00		
Polveri (t)	2.536,00		
i dati nella relazione vengono forniti in una sola tabella non divisi per le due linee			

Per l'**impianto di Desio**, è reperibile solo una sezione sul sito aziendale che sembra mostrare valori medi giornalieri (ma senza ulteriori chiarimenti). Non c'è una relazione annuale. Mentre, non sono state reperite informazioni e relazioni annuali per **Trezzo, Cremona e Parona**. Risulta difficile fare un confronto, come osservabile nelle tabelle, dei parametri di efficienza e di emissioni dei diversi impianti, data la mancanza di informazioni che limita la capacità di esprimere un giudizio complessivo su tutti gli impianti di Piano.

Dove sono presenti relazioni annuali, la quantità di indicatori e il dettaglio espresso sono molto buoni, è tuttavia difficilmente concepibile che convivano nella stessa regione entrambe le situazioni ai poli opposti.

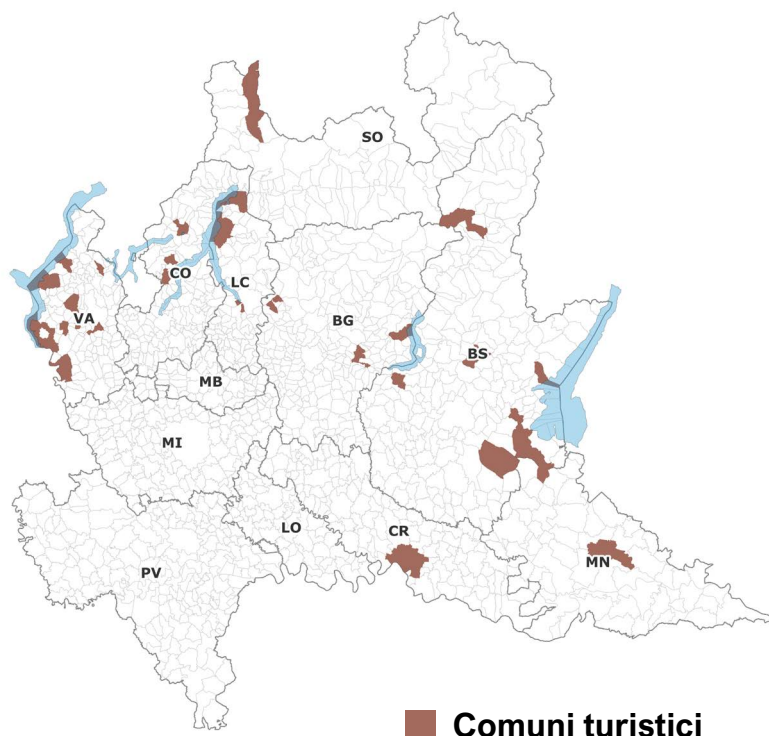
Da questa attività, è possibile concludere che sarebbe necessario un aumento considerevole della trasparenza complessiva di questo settore della gestione rifiuti. Legambiente Lombardia auspica la creazione di un database a libero accesso, che permetta di avere il quadro di insieme di tutta la situazione degli impianti di Piano, in modo che si possano mettere in evidenza buone pratiche e dare uno strumento di supervisione chiaro allo stesso livello per cittadini e politica. L'obiettivo sottostante deve essere quello di traguardare un futuro con impianti più efficienti.

Allo stesso tempo, nel solco della necessità di ridurre sempre più il rifiuto non riciclabile, avere chiare le informazioni dei vari impianti deve aiutare a programmare la riconversione di quelli non in grado di garantire adeguate performance e non più necessari per i futuri quantitativi di rifiuti urbani.

LA VERA BELLEZZA È L'IMPEGNO DI TUTTI.

Silea, da trent'anni insieme per l'ambiente e il nostro territorio.

COMUNI TURISTICI



Da questa edizione di **Comuni Ricicloni** è introdotta una menzione speciale per i comuni turistici che riescono, nonostante l'afflusso di visitatori, a mantenere ottime performance nella gestione dei rifiuti urbani. I Comuni per rientrare in questo elenco devono avere una raccolta differenziata sopra l'80% ed essere indicati dall'Istat come turistici¹.

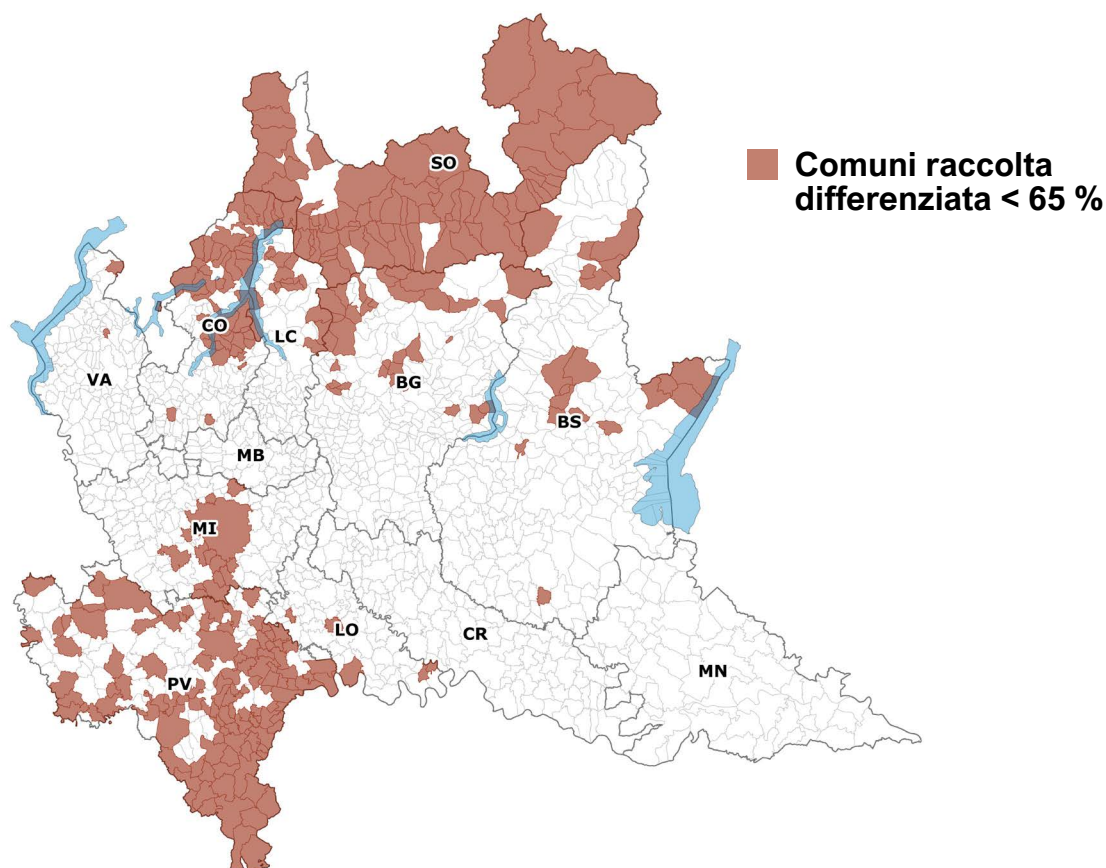
Il fenomeno turistico, soprattutto nei contesti fortemente stagionalizzati dei laghi lombardi e delle località alpine, mette a dura prova i servizi di igiene urbana.

Risulta quindi molto importante alzare l'attenzione sul tema per garantire la vivibilità del territorio tutto l'anno ai residenti e al contempo creare una cultura della sostenibilità turistica sempre più diffusa.

¹ Comuni connotati da un indice di sintesi s4 o s5 - Sono esclusi i Comuni turistici non appartenenti ad una categoria specifica.

Provincia	Comune	% raccolta differenziata 2024
VARESE	Angera	88,70%
LECCO	Bellano	85,00%
COMO	Blessagno	84,70%
VARESE	Bodio Lomnago	81,70%
VARESE	Brunello	82,10%
BRESCIA	Calvagese della Riviera	81,90%
BRESCIA	Capo di Ponte	86,90%
COMO	Carlazzo	81,20%
BERGAMO	Castro	82,20%
VARESE	Cittiglio	88,80%
LECCO	Colico	80,80%
VARESE	Comerio	86,20%
BRESCIA	Corte Franca	85,60%
CREMONA	Cremona	80,30%
LECCO	Dervio	81,30%
BERGAMO	Fonteno	88,00%
BERGAMO	Fuipiano Valle Imagna	81,30%
BRESCIA	Gardone Riviera	80,40%
VARESE	Gavirate	85,50%
VARESE	Gazzada Schianno	82,00%
VARESE	Laveno-Mombello	88,60%
BRESCIA	Lonato del Garda	80,80%
LECCO	Malgrate	80,40%
MANTOVA	Mantova	84,30%
VARESE	Marchirolo	82,80%
BRESCIA	Montichiari	83,80%
BRESCIA	Paisco Loveno	81,70%
LECCO	Perledo	81,80%
LECCO	Pescate	82,70%
COMO	Pigra	90,20%
SONDRIO	Piuro	87,40%
VARESE	Porto Valtravaglia	82,50%
VARESE	Ranco	92,20%
BERGAMO	Riva di Solto	81,80%
BERGAMO	Rota d'Imagna	80,10%
COMO	Schignano	81,40%
VARESE	Sesto Calende	83,50%
MANTOVA	Solferino	88,70%
VARESE	Somma Lombardo	84,60%
VARESE	Ternate	84,40%
BERGAMO	Trescore Balneario	89,80%
VARESE	Varano Borghi	86,10%

COMUNI SOTTO LA SOGLIA DI RACCOLTA DIFFERENZIATA



Le tabelle che seguono riportano, per provincia, i Comuni che non hanno raggiunto ad oggi la **soglia del 65% di raccolta differenziata**. Lontani quindi dal traguardo minimo del 65% europeo e ancor più da quello indicato dal PRGR - **Programma Regionale Gestione Rifiuti di Regione Lombardia dell'80%**.

Provincia	N. Comuni	Comuni sotto la soglia del 65%		% sul totale dei Comuni della provincia	
		2024	2023	2024	2023
BERGAMO	243	30	34	12,3%	14,0%
BRESCIA	205	18	23	8,8%	11,2%
COMO	147	52	55	35,4%	37,4%
CREMONA	113	0	2	0,0%	1,8%
LECCO	84	13	14	15,5%	16,7%
LODI	60	5	2	8,3%	3,3%
MANTOVA	64	0	0	0,0%	0,0%
MILANO	133	26	15	19,5%	11,3%
MONZA E BRIANZA	55	0	0	0,0%	0,0%
PAVIA	185	115	122	62,2%	65,9%
SONDRIO	77	69	70	89,6%	90,9%
VARESE	136	2	2	1,5%	1,5%
	1502	330	339	22,0%	22,6%

Ora parliamo del tempo clima

Vai oltre le solite notizie.



Vai sul sito
heyplanet.gruppocap.it

*Hey*Planet

PROVINCIA DI BERGAMO		
Comune 2024	Abitanti	% R.D.
Foppolo	149	38,00%
Averara	177	42,70%
Taleggio	538	44,80%
Parzanica	331	49,40%
Corna Imagna	922	49,40%
Valleve	124	50,00%
Branzi	624	50,10%
Valtorta	235	50,90%
Vedeseta	202	52,90%
Olmo al Brembo	458	54,60%
Colere	1079	55,70%
Schilpario	1121	56,10%
Cassiglio	106	56,40%
Carona	277	57,80%
Aviatico	583	58,10%
Vigolo	576	58,30%
Valgoglio	562	58,60%
Roncola	920	58,90%
Costa Serina	902	59,70%
Ornica	128	59,90%
Bracca	720	59,90%
Algua	669	60,00%
Capizzone	1231	60,00%
Oneta	572	61,60%
Cornalba	306	61,90%
Bedulita	725	62,10%
Gromo	1140	62,70%
Grone	922	63,50%
Piazzolo	88	64,60%
Piario	1002	64,80%

PROVINCIA DI LECCO		
Comune 2024	Abitanti	% R.D.
Morterone	31	27,60%
Varenna	668	41,10%
Pagnona	310	42,80%
Parlasco	137	45,10%
Sueglio	155	46,40%
Valvarrone	512	47,80%
Margno	412	53,10%
Taceno	591	59,40%
Barzio	1273	59,70%
Casargo	848	60,20%
Oliveto Lario	1154	60,70%
Crandola Valsassina	262	62,50%
Moggio	488	64,10%

PROVINCIA DI BRESCIA		
Comune 2024	Abitanti	% R.D.
Collio	1969	21,00%
Valvestino	167	37,70%
Cimbergo	538	41,10%
Magasa	102	41,90%
Paspardo	579	43,30%
Tremosine sul Garda	2094	49,60%
Marmentino	655	55,20%
Bovegno	1993	55,50%
Mura	767	60,90%
Corteno Golgi	1898	61,10%
Provaglio Val Sabbia	855	61,70%
Tignale	1143	62,00%
Irma	130	62,70%
Pavone del Mella	2734	63,30%
Lodrino	1628	63,60%
Saviore dell'Adamello	781	64,00%
Cevo	793	64,20%
Brione	761	64,80%

PROVINCIA DI MILANO		
Comune 2024	Abitanti	% R.D.
Pieve Emanuele	15776	48,50%
Rozzano	41578	49,00%
Assago	9326	52,90%
Lacchiarella	9140	57,80%
Cinisello Balsamo	74847	58,40%
Opera	14389	59,90%
Basiglio	7903	61,40%
Novate Milanese	20301	62,00%
Binasco	7073	62,80%
Buccinasco	26455	63,40%
Milano	1366155	63,40%
Gaggiano	9458	64,80%
Casarile	3926	64,80%

PROVINCIA DI LODI		
Comune 2024	Abitanti	% R.D.
Maccastorna	68	58,10%
Ossago Lodigiano	1404	59,70%
Meleti	461	63,30%
Castiraga Vidardo	3038	64,70%
Senna Lodigiana	1815	64,80%

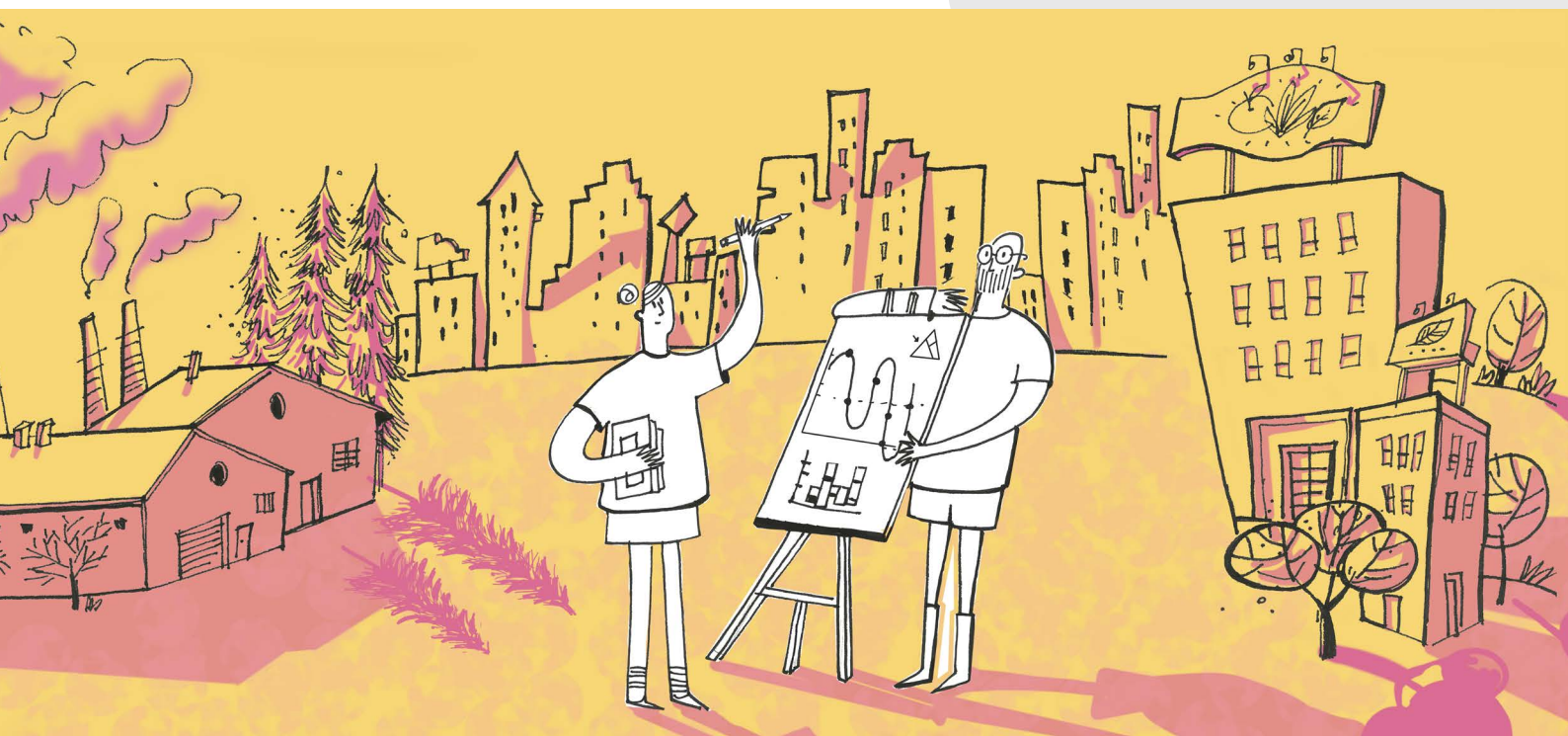
PROVINCIA DI VARESE		
Comune 2024	Abitanti	% R.D.
Curiglia con Monteviasco	141	54,90%
Bedero Valcuvia	656	60,00%

PROVINCIA DI COMO		
Comune 2024	Abitanti	% R.D.
Vercana	728	22,60%
Garzeno	654	24,80%
San Bartolomeo Val Cavargna	946	26,10%
Val Rezzo	171	26,30%
San Nazzaro Val Cavargna	261	27,80%
Dizzasco	660	29,50%
Cavargna	171	32,70%
San Siro	1665	32,90%
Trezzone	233	34,70%
Bene Lario	354	35,90%
Veleso	192	35,90%
Grandola ed Uniti	1266	36,40%
Campione d'Italia	1793	37,10%
Pianello del Lario	1084	37,20%
Sorico	1258	37,70%
Zelbio	185	38,60%
Plesio	808	39,10%
Gera Lario	1064	39,30%
Griante	569	39,50%
Cusino	244	40,20%
Musso	950	41,30%
Barni	607	42,00%
Valsolda	1430	42,30%
Livo	157	43,70%
Caglio	495	44,20%
Peglio	198	44,60%
Pognana Lario	662	45,20%
Claino con Osteno	555	45,30%
Magreglio	660	45,80%
Ponna	233	47,50%
Montemezzo	203	48,20%
Dongo	3124	49,70%
Cremia	694	51,50%
Bellagio	3561	53,50%
Unione dei Comuni Lombarda Lario e Monti	2071	54,00%
Lezzeno	1876	54,30%
Domaso	1389	54,40%
Faggeto Lario	1098	54,40%
Sormano	674	55,10%
Lasnigo	457	55,70%
Nesso	1103	56,30%
Porlezza	4881	57,10%
Laglio	842	57,90%
Rezzago	300	58,50%
Corrido	851	58,80%
Stazzona	605	59,40%
Dosso del Liro	237	60,20%
Brienno	312	63,20%
Castelmarte	1250	63,30%
Figino Serenza	4957	63,30%
Guanzate	5755	64,80%
Sala Comacina	456	64,80%

PROVINCIA DI PAVIA

Comune 2024	Abitanti	% R.D.	Comune 2024	Abitanti	% R.D.	Comune 2024	Abitanti	% R.D.
Menconico	329	16,70%	Casanova Lonati	453	34,90%	Pieve Porto Morone	2664	53,70%
Borgo Priolo	1247	17,50%	Montecalvo Versiggia	478	35,40%	Langosco	360	53,80%
Montescano	427	20,30%	Silvano Pietra	623	35,40%	Bastida Pancarana	910	54,90%
Torricella Verzate	801	22,00%	Rocca Susella	238	36,00%	Torre d'Arese	946	55,60%
Redavalle	986	23,80%	Badia Pavese	416	36,30%	Frascarolo	1072	55,90%
Bosnasco	636	24,50%	Montesegale	245	36,70%	Mortara	15646	55,90%
Pietra de' Giorgi	767	25,00%	Godiasco Salice Terme	3296	37,10%	Pieve del Cairo	1778	56,30%
Montalto Pavese	817	25,50%	Corana	748	37,30%	Marzano	1773	57,10%
Santa Maria della Versa	2277	25,70%	Pancarana	316	37,50%	Valle Salimbene	1452	57,70%
Robecco Pavese	501	26,80%	Lirio	122	37,60%	Voghera	39567	57,80%
San Cipriano Po	443	26,90%	Golferenzo	168	37,70%	Inverno e Monteleone	1476	57,90%
Varzi	3074	27,10%	Castelletto di Branduzzo	1034	38,00%	Bornasco	2648	59,40%
Borgoratto Mormorolo	415	27,30%	Pinarolo Po	1660	38,10%	Gambarana	182	59,60%
Roveskala	819	27,40%	Rivanazzano Terme	5113	38,80%	Ottobiano	1099	60,10%
Ponte Nizza	741	27,40%	Barbianello	889	39,00%	Costa de' Nobili	354	60,80%
Portalbera	1466	27,60%	Mezzanino	1397	39,20%	Landriano	6573	60,80%
Zenevredo	493	28,10%	Torre de' Negri	336	39,50%	Zeme	977	60,80%
Cecima	253	28,20%	Arena Po	1515	39,90%	Maghera	1784	60,90%
Romagnese	530	28,60%	Volpara	124	40,70%	Pavia	71556	61,00%
Oliva Gessi	168	28,80%	Casatisma	843	40,90%	Linarolo	2775	61,40%
Montù Beccaria	1613	29,30%	Cornale e Bastida	796	41,50%	Ceretto Lomellina	187	61,70%
Val di Nizza	573	29,80%	Spessa	559	41,60%	San Genesio ed Uniti	4004	62,10%
Mornico Losana	593	29,90%	Santa Margherita di Staffora	424	43,70%	Vigevano	62845	62,10%
Castana	698	30,00%	Gerenzago	1452	43,90%	Giussago	5371	62,50%
Fortunago	368	30,00%	Monticelli Pavese	644	44,10%	Bereguardo	2885	62,50%
Cigognola	1313	30,40%	Filighera	817	45,00%	Sant'Angelo Lomellina	799	62,80%
Calvignano	104	30,80%	Rocca de' Giorgi	46	45,50%	Gravellona Lomellina	2693	63,20%
Santa Gioletta	1575	30,90%	Zerbo	387	46,90%	Ferrera Erbognone	1090	63,60%
San Damiano al Colle	611	31,00%	Corvino San Quirico	939	47,20%	Certosa di Pavia	5536	63,80%
Cervesina	1108	31,00%	Corteolona e Genzone	2583	47,30%	Albuzzano	3654	63,90%
Canneto Pavese	1279	31,20%	Copiano	1764	48,50%	Borgo San Siro	948	64,20%
Colli Verdi	1002	31,20%	Vistarino	1593	48,60%	Dorno	4598	64,20%
Bagnaria	620	31,30%	Villanterio	3375	50,20%	Albonese	551	64,30%
Brallo di Pregola	480	31,70%	Gallivola	162	50,20%	San Martino Siccomario	6589	64,60%
Confienza	1554	32,40%	Rea	396	50,30%	Torre Beretti e Castellaro	494	64,70%
Campospinoso Albaredo	1332	32,80%	San Zenone al Po	574	51,00%	Trivulzio	2431	64,80%
Sartirana Lomellina	1510	33,40%	Chignolo Po	4017	51,70%	Battuda	663	64,80%
Zavattarello	881	34,00%	Parona	1860	52,50%			
Verrua Po	1189	34,50%	Belgioioso	6436	53,30%			

PROVINCIA DI SONDRIO								
Comune 2024	Abitanti	% R.D.	Comune 2024	Abitanti	% R.D.	Comune 2024	Abitanti	% R.D.
Civo	1119	34,40%	Livigno	6738	50,60%	Castello dell'Acqua	603	58,60%
Tartano	202	39,30%	Tresivio	2046	51,20%	Lovero	623	58,70%
Buglio in Monte	2034	40,80%	Cercino	816	51,60%	Fusine	559	58,70%
Bema	115	41,50%	Teglio	4628	52,20%	Piateda	2069	58,70%
Colorina	1324	41,50%	Berbenno di Valtellina	4062	52,60%	Ponte in Valtellina	2198	58,80%
Val Masino	819	42,50%	Sondrio	21373	53,20%	Morbegno	12360	59,50%
Vervio	204	42,60%	Caiolo	1053	53,60%	Cedrasco	420	59,60%
Rasura	285	43,10%	Mazzo di Valtellina	1014	54,10%	Poggiridenti	1802	61,00%
Sernio	496	43,90%	Piantedo	1424	54,40%	Ardenno	3217	61,10%
Cosio Valtellino	5564	44,80%	Villa di Chiavenna	971	55,10%	Postalesio	651	61,40%
Pedesina	37	45,10%	Mantello	755	55,20%	Bormio	3911	61,40%
San Giacomo Filippo	359	45,50%	Delebio	3315	55,50%	Montagna in Valtellina	2936	61,50%
Rogolo	572	47,60%	Grosio	4260	55,80%	Castione Andevenno	1587	61,80%
Andalo Valtellino	600	47,80%	Dubino	3820	56,10%	Faedo Valtellino	516	61,80%
Tovo di Sant'Agata	611	48,50%	Forcola	754	56,10%	Talamona	4577	62,80%
Mello	953	48,90%	Dazio	505	56,40%	Verceia	1075	62,90%
Samolaco	2900	49,00%	Traona	2888	56,70%	Valdidentro	4161	63,00%
Gerola Alta	162	49,60%	Valfurva	2434	57,20%	Unione comuni Spriana-Torre di Santa Maria	804	63,20%
Campodolcino	935	49,70%	Valdisotto	3547	58,00%	Prata Camportaccio	2944	63,30%
Madesimo	507	49,90%	Bianzone	1248	58,10%	Villa di Tirano	3005	63,30%
Cino	337	50,00%	Grosotto	1655	58,20%	Unione dei Comuni Lombarda della Valmalenco	4827	64,10%
Tirano	8858	50,10%	Sondalo	3879	58,30%	Chiuro	2439	64,40%
Aprica	1456	50,20%	Chiavenna	7223	58,60%	Gordona	1970	64,70%



Nel cuore del territorio

UN PATTO QUOTIDIANO CON I CITTADINI

CEM Ambiente pratica la **Sostenibilità** ogni giorno.

Anche grazie alla collaborazione delle cittadine e dei cittadini dei suoi Comuni soci.



CEM Ambiente,
servizi e **Cultura del cambiamento.**
Scopri tutto sul sito e seguici sui social.

www.eventicem.it/



Sostenibile Quotidiano

Legambiente Lombardia ringrazia per la collaborazione

Raccolta dati

O.R.SO. Osservatorio Rifiuti SOvraregionale
ARPA Lombardia

Supporto scientifico

ARS ambiente

Patrocinatori

Aziende

Progetto grafico

Laura Ritorto

Per scaricare il dossier
legambientelombardia.it
ricicloni.it

con il patrocinio di



UNIVERSITÀ
DEGLI STUDI
DI BERGAMO

con il supporto di





LEGAMBIENTE

**NOI
POS
SIA
MO**



INSIEME, PER UN MONDO PIÙ SANO, GIUSTO, VIVIBILE.

Nessuno può salvare il pianeta da solo, ma uniti possiamo fare tanto.
Possiamo fermare la crisi climatica, velocizzare la transizione ecologica,
costruire la pace e combattere l'ecomafia.

Ogni giorno, senza paura, fino a cambiare davvero le cose.

Unisciti a noi su

soci.legambiente.it

o contatta il Circolo più vicino



**LEGAMBIENTE
LOMBARDIA**

legambientelombardia.it